

Dell™ Inspiron™ 11 servisná príručka

[Skôr než začnete](#)

[Batéria](#)

[Klávesnica](#)

[Opierka dlaní](#)

[Reproduktory](#)

[Pevný disk](#)

[Pamäťový modul](#)

[Konzola opierky dlaní](#)

[Doska diód LED](#)

[Ventilátor procesora](#)

[Interná karta s bezdrôtovou technológiou Bluetooth](#)

[Gombíková batéria](#)

[Bezdrôtová karta Mini-Card](#)

[Chladič procesora](#)

[Doska pamäte a procesora](#)

[Vstupno-výstupná doska](#)

[Konektor sieťového adaptéra](#)

[Displej](#)


[Doska kamery](#)

[Systémová doska](#)

[Aktualizácia systému BIOS](#)

[Komplexné technické údaje](#)

Poznámky, upozornenia a varovania

 **POZNÁMKA:** POZNÁMKA uvádza dôležité informácie, ktoré umožňujú lepšie využitie počítača.

 **UPOZORNENIE:** UPOZORNENIE označuje možné poškodenie hardvéru alebo stratu údajov a uvádza, ako sa vyhnúť problému.

 **VAROVANIE:** VAROVANIE označuje možnosť škody na majetku, zranenia osôb alebo usmrtenia.

Informácie v tejto príručke sa môžu zmeniť bez predchádzajúceho upozornenia.
Autorské práva © 2009 spoločnosť Dell Inc. Všetky práva vyhradené.

Reprodukcia týchto materiálov akýmkoľvek spôsobom bez písomného súhlasu spoločnosti Dell Inc. je prísne zakázaná.

Ochranné známky používané v tomto texte: *Dell*, logo *DELL* a *Inspiron* sú ochranné známky spoločnosti Dell Inc.; *Bluetooth* je registrovaná obchodná známka spoločnosti Bluetooth SIG, Inc. a spoločnosť Dell ju používa na základe licencie; *Microsoft*, *Windows*, *Windows Vista*, a tlačidlo štart systému *Windows Vista* sú buď ochranné známky alebo registrované ochranné známky spoločnosti Microsoft Corporation v Spojených štátoch a/alebo v iných krajinách; *Intel*, *Celeron* a *Pentium* sú registrované ochranné známky spoločnosti Intel Corporation v USA a iných krajinách.

Ostatné obchodné značky a obchodné názvy v tejto príručke sa môžu používať ako odkazy na spoločnosti, ktoré si uplatňujú nárok na tieto značky a názvy, alebo ako referencie na ich produkty. Spoločnosť Dell Inc. sa zrieka akéhokoľvek nároku na vlastníctvo iných, než vlastných ochranných známok a obchodných názvov.

Regulačný model série P03T; Regulačný typ: P03T001

August 2009 Rev. A00

[Späť na stranu s obsahom](#)

Konektor sieťového adaptéra

Dell™ Inspiron™ 11 servisná príručka

- [Demontáž konektora sieťového adaptéra](#)
- [Vrátenie konektora sieťového adaptéra](#)

VAROVANIE: Pred prácou vnútri počítača si prečítajte bezpečnostné pokyny, ktoré ste dostali s vaším počítačom. Ďalšie informácie o bezpečnosti a overených postupoch nájdete na stránke so zákonnými požiadavkami na adrese www.dell.com/regulatory_compliance.

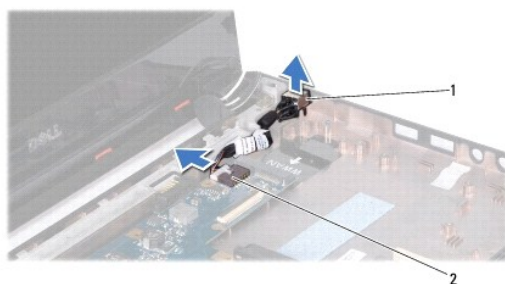
UPOZORNENIE: Opravovať počítač môže len oprávnený servisný technik. Záruka sa nevzťahuje na poškodenie spôsobené servisom, ktorý nebol schválený spoločnosťou Dell™.

UPOZORNENIE: Aby ste predišli elektrostatickému výboju, uzemnite sa pomocou uzemňovacieho pásika na zápästí alebo opakovaným dotýkaním sa nenatretého kovového povrchu (ako napríklad zásuvky na vašom počítači).

UPOZORNENIE: Aby ste predišli poškodeniu systémovej dosky, vyberte hlavnú batériu (pozri [Odpojenie batérie](#)) predtým, než začnete pracovať vnútri počítača.

Demontáž konektora sieťového adaptéra


1. Postupujte podľa pokynov v časti [Skôr než začnete](#).
2. Vyberte batériu (pozrite [Odpojenie batérie](#)).
3. Demontujte klávesnicu (pozri [Vybratie klávesnice](#)).
4. Vymontujte opierku dlaní (pozri [Demontáž opierky dlaní](#)).
5. Odpojte kábel reproduktora od konektora na vstupno-výstupnej doske (pozri [Vybratie reproduktorov](#)).
6. Demontujte pevný disk (pozri [Demontáž pevného disku](#)).
7. Demontujte pamäťový modul (pozri časť [Demontáž pamäťového modulu](#)).
8. Demontujte konzolu opierky dlaní (pozri [Demontáž konzoly opierky dlaní](#)).
9. Demontujte vstupno-výstupnú dosku (pozri [Demontáž vstupno- výstupnej dosky](#)).
10. Odpojte, v prípade potreby, káble antény od karty WWAN (pozri [Vybratie karty WWAN](#)).
11. Odpojte, v prípade potreby, káble antény od karty WLAN (pozri [Vybratie karty WLAN](#)).
12. Poznačte si smerovanie káblov a opatrne vytiahnite káble antény Mini-Card z ich usmerňovačov.
13. Odpojte spojovací kábel sieťového adaptéra od konektora systémovej dosky.
14. Vyberte konektor sieťového adaptéra zo základne počítača.



1 Konektor sieťového adaptéra	2 Konektor systémovej dosky
-------------------------------	-----------------------------

Vrátenie konektora sieťového adaptéra

1. Postupujte podľa pokynov v časti [Skôr než začnete](#).
2. Položte konektor sieťového adaptéra na systémovú dosku.
3. Zapojte pripojovací kábel sieťového adaptéra do konektora systémovej dosky.
4. Ved'te káble antény Mini-Card cez ich usmerňovače.
5. Pripojte, v prípade potreby, káble antény ku karte WWAN (pozri [Výmena karty WWAN](#)).
6. Pripojte, v prípade potreby, káble antény ku karte WLAN (pozri [Opätovné inštalovanie karty WLAN](#)).
7. Namontujte späť vstupno-výstupnú dosku (pozri [Spätná montáž vstupno-výstupnej dosky](#)).
8. Namontujte späť konzolu opierky dlaní (pozri [Inštalácia konzoly opierky dlaní](#)).
9. Nainštalujte späť pamäťový modul (pozri [Spätná montáž pamäťového modulu](#)).
10. Namontujte späť pevný disk (pozri [Výmena pevného disku](#)).
11. Pripojte kábel reproduktora ku konektoru na vstupno-výstupnej doske (pozri [Spätná inštalácia reproduktorov](#)).
12. Namontujte späť opierku dlaní (pozri [Spätná inštalácia opierky dlaní](#)).
13. Namontujte späť klávesnicu (pozri [Spätná inštalácia klávesnice](#)).
14. Vložte batériu (pozrite [Inštalácia batérie](#)).

 **UPOZORNENIE:** Skôr než zapnete počítač, zaskrutkujte späť všetky skrutky a overte, či vo vnútri počítača neostali žiadne voľné skrutky. V opačnom prípade sa počítač môže poškodiť.

[Späť na stranu s obsahom](#)

[Späť na stranu s obsahom](#)

Skôr než začnete

Dell™ Inspiron™ 11 servisná príručka

- [Odporúčané nástroje](#)
- [Vypnutie počítača](#)
- [Pred začatím prác vo vnútri počítača](#)

Táto príručka opisuje postupy pri odoberaní a pridávaní komponentov do vášho počítača. Ak nie je uvedené inak, predpokladá sa, že sú pri každom postupe splnené tieto podmienky:

1. Vykonali ste kroky, ktoré uvádza časť [Vypnutie počítača](#) a [Pred začatím prác vo vnútri počítača](#).
1. Prečítali ste si bezpečnostné informácie dodané spolu s počítačom.
1. Komponent možno vymeniť, alebo ak bol zakúpený zvlášť, inštalovať tak, že vykonáte postup odstránenia v opačnom poradí krokov.



Odporúčané nástroje

Postupy uvedené v tomto dokumente môžu vyžadovať použitie nasledujúcich nástrojov:

1. malý plochý skrutkovač,
1. krížový skrutkovač,
1. plastové páčidlo,
1. Spustiteľný aktualizčný program systému BIOS je k dispozícii na lokalite support.dell.com

Vypnutie počítača

UPOZORNENIE: Predtým, než vypnete počítač, si uložte a zatvorte všetky otvorené súbory a zatvorte všetky otvorené programy, aby ste zabránili strate údajov.

1. Uložte a zatvorte všetky otvorené súbory a ukončíte všetky otvorené programy.
2. Vypnite operačný systém; kliknite na **Štart** , kliknite na šípku , a potom kliknite na tlačidlo **Vypnúť**.
3. Skontrolujte, či je počítač vypnutý. Ak sa váš počítač nevypne automaticky, keď vypnete operačný systém, stlačte a držte tlačidlo napájania, dokým sa počítač nevyzne.

Pred začatím prác vo vnútri počítača

Dodržiavajte nasledujúce bezpečnostné pokyny kvôli ochrane počítača pred možným poškodením a svojej osobnej bezpečnosti.

VAROVANIE: Pred prácou vnútri počítača si prečítajte bezpečnostné pokyny, ktoré ste dostali s vašim počítačom. Ďalšie informácie o bezpečnosti a overených postupoch nájdete na stránke so zákonnými požiadavkami na adrese www.dell.com/regulatory_compliance.

UPOZORNENIE: Aby ste predišli elektrostatickému výboju, uzemnite sa pomocou uzemňovacieho pásika na zápästí alebo opakovaným dotýkaním sa nenatretého kovového povrchu (ako napríklad zásuvky na vašom počítači).

UPOZORNENIE: S komponentmi a kartami zaobchádzajte opatrne. Nedotýkajte sa komponentov alebo kontaktov na karte. Kartu držte za okraje alebo za kovovú príchytňú časť. Komponenty ako procesor držte za okraje a nie za nožičky.

UPOZORNENIE: Opravovať počítač môže len oprávnený servisný technik. Poškodenie v dôsledku servisu, ktorý nie je oprávnený spoločnosťou Dell, nespadá pod ustanovenia záruky.


UPOZORNENIE: Ak odpájate kábel, potiahnite ho za prípojku alebo ťahací jazýček, ale nie za samotný kábel. Niektoré káble majú konektor zaistený zarážkami; pred odpojením takéhoto kábla stlačte zarážku. Konektory od seba odpájajte plynulým ťahom rovným smerom -zabráňte tým ohnutiu kolíkov. Skôr než kábel pripojíte, presvedčte sa, či sú oba konektory správne orientované a vyrovnané.

UPOZORNENIE: V záujme vyhnúť sa poškodeniu počítača vykonajte predtým, než začnete s prácou vo vnútri počítača, nasledovné kroky.

1. Pracovný povrch musí byť rovný a čistý, aby sa nepoškriabal kryt počítača.
2. Vypnite počítač (pozrite [Vypnutie počítača](#)) a všetky pripojené zariadenia.

 **UPOZORNENIE:** Ak chcete odpojiť sieťový kábel, najskôr odpojte kábel z počítača a potom ho odpojte zo sieťového zariadenia.

3. Z počítača odpojte všetky telefónne alebo sieťové káble.
4. Stlačte tlačidlo uvoľnenia a vyberte všetky karty nainštalované v čítačke pamäťových kariet.
5. Odpojte počítač a všetky pripojené zariadenia z elektrických zásuviek.
6. Odpojte od počítača všetky pripojené zariadenia.

 **UPOZORNENIE:** Aby ste predišli poškodeniu systémovej dosky, vyberte hlavnú batériu (pozri [Odpojenie batérie](#)) predtým, než začnete pracovať vnútri počítača.

7. Vyberte batériu (pozrite [Odpojenie batérie](#)).
8. Otočte počítač hornou stranou nahor, otvorte displej a stlačením tlačidla napájania uzemnite systémovú dosku.

[Späť na stranu s obsahom](#)

[Späť na stranu s obsahom](#)

Aktualizácia systému BIOS

Dell™ Inspiron™ 11 servisná príručka

1. Presvedčte sa, či je sieťový adaptér zasunutý do zásuvky, či je hlavná batéria správne nainštalovaná a či je pripojený sieťový kábel.
2. Zapnite počítač.
3. Na adrese support.dell.com nájdite najnovšiu aktualizáciu systému BIOS pre váš počítač.
4. Kliknite na prepojenie **Drivers & Downloads** → **Select Model** (Ovládače a prevzatia → Vyberte model).
5. Vyberte typ výrobku v zozname **Select Your Product Family** (Vyberte rad svojho výrobku).
6. Vyberte značku výrobku v zozname **Select Your Product Line** (Vyberte líniu svojho výrobku).
7. Vyberte číslo modelu výrobku v zozname **Select Your Product Model** (Vyberte model svojho výrobku).

 **POZNÁMKA:** Ak ste vybrali iný model a chcete začať odznova, kliknite na položku **Start Over** (Začať znova) v pravej hornej časti ponuky.

8. Kliknite na položku **Confirm** (Potvrdiť).
9. Na obrazovke sa objaví zoznam s výsledkami. Kliknite na **BIOS**.
10. Kliknutím na prepojenie **Download Now** (Prevziať teraz) si stiahnete najnovší súbor systému BIOS. Zobrazí sa okno **File Download** (Prevziať súbor).
11. Kliknutím na možnosť **Save** (Uložiť) uložíte súbor na pracovnú plochu. Súbor sa stiahne na vašu pracovnú plochu.
12. Keď sa zobrazí okno **Download Complete** (Prevzatie je ukončené), kliknite na **Close** (Zavrieť). Na pracovnej ploche sa zobrazí ikona súboru, ktorá má rovnaký názov ako prevzatý aktualizčný súbor systému BIOS.
13. Dvakrát kliknite na ikonu súboru na pracovnej ploche a postupujte podľa pokynov na obrazovke.

[Späť na stranu s obsahom](#)

[Späť na stranu s obsahom](#)

Interná karta s bezdrôtovou technológiou Bluetooth

Dell™ Inspiron™ 11 servisná príručka

- [Vybratie karty Bluetooth](#)
- [Vrátenie karty Bluetooth](#)

VAROVANIE: Pred prácou vnútri počítača si prečítajte bezpečnostné pokyny, ktoré ste dostali s vaším počítačom. Ďalšie informácie o bezpečnosti a overených postupoch nájdete na stránke so zákonnými požiadavkami na adrese www.dell.com/regulatory_compliance.

UPOZORNENIE: Opravovať počítač môže len oprávnený servisný technik. Záruka sa nevzťahuje na poškodenie spôsobené servisom, ktorý nebol schválený spoločnosťou Dell™.

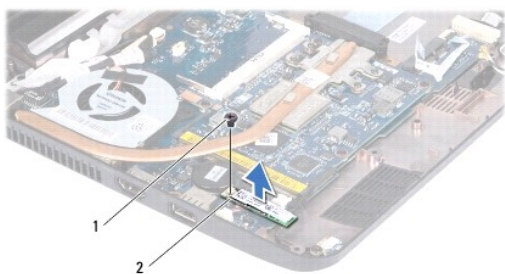
UPOZORNENIE: Aby ste predišli elektrostatickému výboju, uzemnite sa pomocou uzemňovacieho pásika na zápästí alebo opakovaným dotýkaním sa nenatretého kovového povrchu (ako napríklad zásuvky na vašom počítači).

UPOZORNENIE: Aby ste predišli poškodeniu systémovej dosky, vyberte hlavnú batériu (pozri [Odpojenie batérie](#)) predtým, než začnete pracovať vnútri počítača.

Ak ste si objednali počítač s bezdrôtovou technológiou Bluetooth®, je v počítači už nainštalovaná príslušná karta.

Vybratie karty Bluetooth

1. Postupujte podľa pokynov uvádzaných v časti [Skôr než začnete](#).
2. Vyberte batériu (pozrite [Odpojenie batérie](#)).
3. Demontujte klávesnicu (pozri [Vybratie klávesnice](#)).
4. Vymontujte opierku dlaní (pozri [Demontáž opierky dlaní](#)).
5. Odpojte kábel reproduktora od konektora na vstupno-výstupnej doske (pozri [Vybratie reproduktorov](#)).
6. Demontujte pevný disk (pozri [Demontáž pevného disku](#)).
7. Demontujte pamäťový modul (pozri časť [Demontáž pamäťového modulu](#)).
8. Demontujte konzolu opierky dlaní (pozri [Demontáž konzoly opierky dlaní](#)).
9. Odstráňte skrutku, ktorá upevňuje kartu Bluetooth ku konektoru systémovej dosky.
10. Nadvihnite kartu a odpojte ju od konektora systémovej dosky.




1	Skrutka	2	Karta Bluetooth
---	---------	---	-----------------

Vrátenie karty Bluetooth

1. Postupujte podľa pokynov v časti [Skôr než začnete](#).
2. Zarovnajzte konektor na karte Bluetooth s konektorom na systémovej doske a jemne ju zatlačte.

3. Namontujte späť skrutku, ktorá upevňuje kartu Bluetooth ku konektoru systémovej dosky.
4. Namontujte späť konzolu opierky dlaní (pozri [Inštalácia konzoly opierky dlaní](#)).
5. Nainštalujte späť pamäťový modul (pozri [Spätná montáž pamäťového modulu](#)).
6. Namontujte späť pevný disk (pozri [Výmena pevného disku](#)).
7. Pripojte kábel reproduktora ku konektoru na vstupno-výstupnej doske (pozri [Spätná inštalácia reproduktorov](#)).
8. Namontujte späť opierku dlaní (pozri [Spätná inštalácia opierky dlaní](#)).
9. Namontujte späť klávesnicu (pozri [Spätná inštalácia klávesnice](#)).
10. Vložte batériu (pozrite [Inštalácia batérie](#)).

 **UPOZORNENIE:** Skôr než zapnete počítač, zaskrutkujte späť všetky skrutky a overte, či vo vnútri počítača neostali žiadne voľné skrutky. V opačnom prípade sa počítač môže poškodiť.

[Späť na stranu s obsahom](#)

[Späť na stranu s obsahom](#)

Doska kamery

Dell™ Inspiron™ 11 servisná príručka

- [Demontáž dosky kamery](#)
- [Spätná montáž dosky kamery](#)

VAROVANIE: Pred prácou vnútri počítača si prečítajte bezpečnostné pokyny, ktoré ste dostali s vaším počítačom. Ďalšie informácie o bezpečnosti a overených postupoch nájdete na stránke so zákonnými požiadavkami na adrese www.dell.com/regulatory_compliance.

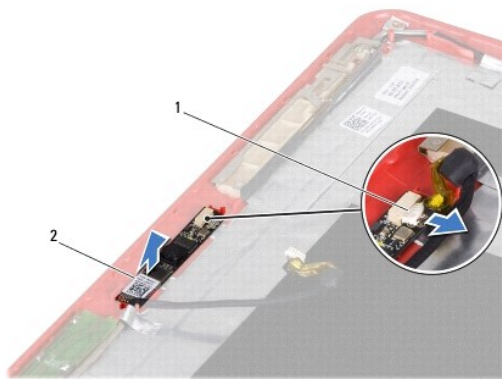
UPOZORNENIE: Opravovať počítač môže len oprávnený servisný technik. Záruka sa nevzťahuje na poškodenie spôsobené servisom, ktorý nebol schválený spoločnosťou Dell™.

UPOZORNENIE: Aby ste predišli elektrostatickému výboju, uzemnite sa pomocou uzemňovacieho pásika na zápästí alebo opakovaným dotýkaním sa nenatretého kovového povrchu (ako napríklad zásuvky na vašom počítači).

UPOZORNENIE: Aby ste predišli poškodeniu systémovej dosky, vyberte hlavnú batériu (pozri [Odpojenie batérie](#)) predtým, než začnete pracovať vnútri počítača.

Demontáž dosky kamery

1. Postupujte podľa pokynov v časti [Skôr než začnete](#).
2. Vyberte batériu (pozrite [Odpojenie batérie](#)).
3. Demontujte klávesnicu (pozri [Vybratie klávesnice](#)).
4. Vymontujte opierku dlaní (pozri [Demontáž opierky dlaní](#)).
5. Odpojte kábel reproduktora od konektora na vstupno-výstupnej doske (pozri [Vybratie reproduktorov](#)).
6. Demontujte pevný disk (pozri [Demontáž pevného disku](#)).
7. Demontujte pamäťový modul (pozri časť [Demontáž pamäťového modulu](#)).
8. Demontujte konzolu opierky dlaní (pozri [Demontáž konzoly opierky dlaní](#)).
9. Demontujte zostavu displeja (pozri [Demontáž zostavy displeja](#)).
10. Odmontujte viečka závesov (pozri [Demontáž viečok závesov](#)).
11. Demontujte rám displeja (pozri [Demontáž rámu displeja](#)).
12. Demontujte panel displeja (pozri [Demontáž panela displeja](#)).
13. Odpojte kábel kamery od konektora na doske kamery.
14. Vyberte dosku kamery zo zadného krytu displeja.




1 | Konektor kábla kamery

2 | Doska kamery

Spätná montáž dosky kamery

1. Postupujte podľa pokynov v časti [Skôr než začnete](#).
2. Zložte späť dosku kamery do krytu displeja.
3. Kábel kamery pripojte ku konektoru na doske kamery.
4. Nainštalujte panel displeja (pozri [Spätná montáž panela displeja](#)).
5. Nainštalujte rám displeja (pozri [Inštalácia rámu displeja](#)).
6. Namontujte späť viečka závesov (pozri [Spätná montáž viečok závesov](#)).
7. Namontujte zostavu displeja (pozri [Spätná montáž zostavy displeja](#)).
8. Namontujte späť konzolu opierky dlaní (pozri [Inštalácia konzoly opierky dlaní](#)).
9. Nainštalujte späť pamäťový modul (pozri [Spätná montáž pamäťového modulu](#)).
10. Namontujte späť pevný disk (pozri [Výmena pevného disku](#)).
11. Pripojte kábel reproduktora ku konektoru na vstupno-výstupnej doske (pozri [Spätná inštalácia reproduktorov](#)).
12. Namontujte späť opierku dlaní (pozri [Spätná inštalácia opierky dlaní](#)).
13. Namontujte späť klávesnicu (pozri [Spätná inštalácia klávesnice](#)).
14. Vložte batériu (pozrite [Inštalácia batérie](#)).

 **UPOZORNENIE: Skôr než zapnete počítač, zaskrutkujte späť všetky skrutky a overte, či vo vnútri počítača neostali žiadne voľné skrutky. V opačnom prípade sa počítač môže poškodiť.**

[Späť na stranu s obsahom](#)


[Späť na stranu s obsahom](#)

Komplexné technické údaje

Dell™ Inspiron™ 11 servisná príručka

Tento dokument ponúka informácie, ktoré by ste mohli potrebovať pri nastavovaní, aktualizovaní ovládačov a inovovaní počítača.



POZNÁMKA: Ponuka sa môže líšiť podľa oblasti. Ďalšie informácie týkajúce sa konfigurácie vášho počítača získate kliknutím na tlačidlo **Štart**  **→ Pomoc a technická podpora**, potom zvolíte možnosť prezerania informácií o vašom počítači.

Procesor	
Typ	Intel® Celeron® Intel Pentium®
Taktovací kmitočet externej zbernice	800 MHz
Cache 1. úrovne (L2)	1 MB alebo 2 MB
Pamäť	
Konektory	jedna interne prístupná zásuvka SO-DIMM
Typ pamäte	800 MHz DDR2
Konfigurácia pamäte je možná	1 GB, 2 GB alebo 4 GB
Informácie o počítači	
Systémová čipová sada	Intel GS45
Šírka dátovej zbernice	64 bitov
Šírka zbernice DRAM	jednokanálové 64-bitové zbernice
Šírka adresnej zbernice procesora	32 bitov
Flash EPROM	1 MB
Komunikačné rozhrania	
Sieťové rozhranie	Sieťové rozhranie 10/100 Ethernet LAN na systémovej doske
Bezdrôtové rozhrania	interná karta WLAN Mini-Card s WIFI Voliteľné karty WWAN a Bluetooth® Mini-Cards
Video	
UMA:	
Typ videa	integrovaná na systémovej doske
Radič videa	integrovaný Intel GS45 UMA
Videopamäť	dynamická na základe kapacity systémovej pamäte
Rozhranie na LCD	LVDS (Low Voltage Differential Signaling)
Audio	
Typ audia	štvorkanálové audio s vysokou rozlišovacou schopnosťou
Radič audia	Realtek ALC272
Interné rozhranie	Audio Intel s vysokou rozlišovacou schopnosťou
Reproduktor	dva 1,0-wattové reproduktory
Porty a konektory	
Audio	zásuvka na mikrofón, mono zásuvka na slúchadlá/stereo zásuvka na reproduktory
Mini-Card	jedna zásuvka Mini-Card plnej veľkosti a jedna zásuvka Mini-Card polovičnej veľkosti, podporuje duálne rozhranie

Sieťové rozhranie	jeden konektor RJ45	
USB	dva 4-kolíkové konektory kompatibilné s USB 2.0 jeden 4-kolíkový výkonový konektor kompatibilný s USB 2.0	
HDMI	jeden konektor HDMI	
Displej		
Typ	11,6-palcový HD+ WLED s TrueLife	
Rozmery:		
Výška	144 mm (5,7 palca)	
Šírka	256,12 mm (10,1 palca)	
Uhlopriečka	293,83 mm (11,6 palca)	
Maximálne rozlíšenie	1 366 x 768 pri 262 tis. farieb	
Snímkový kmitočet	60 Hz	
Prevádzkový uhol	0° (zatvorený) až 135°	
Jas	180 min. 200 typ. cd/m ²	
Sledovacie uhly:		
Vodorovný	±40° min	
Zvislý	+15°/-30° min	
Rozstup pixelov	0,1875 x 0,1875 mm	
Ovládacie prvky	jas sa dá ovládať pomocou klávesových skratiek (ďalšie informácie nájdete v <i>Technologickej príručke spoločnosti Dell</i> na vašom pevnom disku alebo na lokalite support.dell.com)	
Klávesnica (podsvietená)		
Počet klávesov	86 (USA); 87 (VB/Brazília); 90 (Japonsko)	
Rozloženie	QWERTY	
Kamera		
Počet pixelov	1,3 megapixela	
Videorozlíšenie	640 x 480 pri 30 snímkach/sek. (maximum)	
Diagonálny pozorovací uhol	66°	
Dotykový panel		
Rozlišovacia schopnosť polohy v smere osí X/Y (grafický stolový režim)	240 cpi	
Veľkosť:		
Šírka	84,45 mm (3,32 pal.) citlivá plocha snímača	
Výška	41,6 mm (1,64 pal.) obdĺžnik	
Batéria		
Typ	3-článková lítiová	6-článková lítiová
Atribúty	3-článková	6-článková
Hĺbka	23,1 mm (0,91 palca)	45,62 mm (1,80 palca)
Výška	39,04 mm (1,54 palca)	45,7 mm (1,80 palca)
Šírka	204,14 mm (8,04 palca)	214,0 mm (8,42 palca)
Váha	0,165 kg (0,36 lb)	0,350 kg (0,77 lb)
Napätie	11,1 VDC	11,1 VDC
Čas nabíjania, keď je počítač vypnutý (približne)	3 hodiny (3-článková)	4 hodiny (6-článková)
Prevádzková doba	Prevádzková doba batérie sa mení v závislosti od prevádzkových podmienok. Za určitých podmienok môže byť v prípade veľkých nárokov na odber výrazne skrátená. Ďalšie informácie nájdete v <i>Technologickej príručke spoločnosti Dell</i> na vašom pevnom disku alebo na lokalite support.dell.com .	
Životnosť (približná)	300 nabíjajících/vybíjajících cyklov	

Teplotný rozsah:	
Prevádzková	0 °C až 35 °C (32 °F až 95 °F)
Skladovacia	-40° až 65 °C (-40° až 149 °F)
Gombíková batéria	CR-2032
Sieťový adaptér	
Vstupné napätie	100-240 V AC
Vstupný prúd (maximálny)	1,5 A
Vstupná frekvencia	50-60 Hz
Výstupný výkon	65 W
Výstupný prúd	3,34 A (trvalý)
Menovité výstupné napätie	19,5 +/- 1 VDC
Rozmery:	
Výška	16 mm (0,63 palca)
Šírka	66 mm (2,6 palca)
Dĺžka	127 mm (5 palcov)
Šírka (bez káblov)	0,25 kg (0,55 lb)
Teplotné rozsahy:	
Prevádzková	0 °C až 35 °C (32 °F až 95 °F)
Skladovacia	-30° až 65°C (-22° až 149°F)
Fyzikálne údaje	
Výška	16,4 mm až 25,8 mm (0,64 palca až 1,01 palca)
Šírka	292 mm (11,49 palca)
Hĺbka	214 mm (8,42 palca)
Hmotnosť (s 3-článkovou batériou):	
Konfigurovateľná na menej ako	1,35 kg (2,98 lb)
Prostredie počítača	
Teplotný rozsah:	
Prevádzková	0 °C až 35 °C (32 °F až 95 °F)
Skladovacia	-40° až 65 °C (-40° až 149 °F)
Relatívna vlhkosť (maximálna):	
Prevádzková	10 % až 90 % (nekondenzujúca)
Skladovacia	5 % až 90 % (nekondenzujúca)
Maximálna vibrácia (použitie náhodného vibračného spektra, ktoré simuluje používateľské prostredie):	
Prevádzková	0,66 GRMS
Stav mimo prevádzky	1,3 GRMS
Maximálny náraz (v prevádzke: meraný s aplikáciou Dell Diagnostics spustenou na pevnom disku s polovičným sínusovým impulzom v trvaní 2 ms; mimo prevádzky: meraný s pevným diskom v polohe so zaparkovanými hlavami a polovičným sínusovým impulzom v trvaní 2 ms):	
Prevádzková	110 GRMS
Stav mimo prevádzky	160 GRMS
Nadmorská výška (maximálna):	
Prevádzková	-15,2 až 3 048 m (-50 to 10 000')
Skladovacia	-15,2 až 10 668 m (-50 to 35 000')
Miera vzdušného znečistenia	G2 alebo nižšia, ako je definované ISA-S71.04-1985

[Späť na stranu s obsahom](#)

[Späť na stranu s obsahom](#)

Doska pamäte a procesora

Dell™ Inspiron™ 11 servisná príručka

- [Demontáž dosky pamäte a procesora](#)
- [Výmena dosky pamäte a procesora](#)

VAROVANIE: Pred prácou vnútri počítača si prečítajte bezpečnostné pokyny, ktoré ste dostali s vaším počítačom. Ďalšie informácie o bezpečnosti a overených postupoch nájdete na stránke so zákonnými požiadavkami na adrese www.dell.com/regulatory_compliance.

UPOZORNENIE: Opravovať počítač môže len oprávnený servisný technik. Záruka sa nevzťahuje na poškodenie spôsobené servisom, ktorý nebol schválený spoločnosťou Dell™.

UPOZORNENIE: Aby ste predišli elektrostatickému výboju, uzemnite sa pomocou uzemňovacieho pásika na zápästí alebo opakovaným dotýkaním sa nenatretého kovového povrchu (ako napríklad zásuvky na vašom počítači).

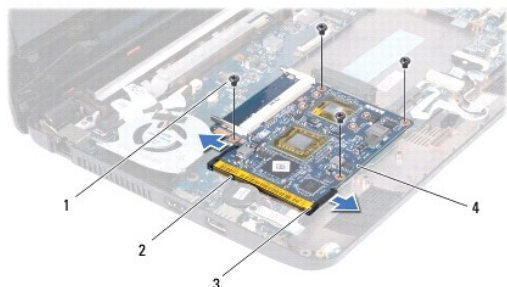
UPOZORNENIE: Aby ste predišli poškodeniu systémovej dosky, vyberte hlavnú batériu (pozri [Odpojenie batérie](#)) predtým, než začnete pracovať vnútri počítača.

Demontáž dosky pamäte a procesora

1. Postupujte podľa pokynov v časti [Skôr než začnete](#).
2. Vyberte batériu (pozrite [Odpojenie batérie](#)).
3. Demontujte klávesnicu (pozri [Vybratie klávesnice](#)).
4. Vymontujte opierku dlaní (pozri [Demontáž opierky dlaní](#)).
5. Odpojte kábel reproduktora od konektora na vstupno-výstupnej doske (pozri [Vybratie reproduktorov](#)).
6. Demontujte pevný disk (pozri [Demontáž pevného disku](#)).
7. Demontujte pamäťový modul (pozri časť [Demontáž pamäťového modulu](#)).
8. Demontujte konzolu opierky dlaní (pozri [Demontáž konzoly opierky dlaní](#)).
9. Demontujte chladič procesora (pozri [Demontáž chladiča procesora](#)).

UPOZORNENIE: Keď je doska pamäte a procesora vybratá z počítača, uložte ju do ochranného antistatického obalu (pozri „Ochrana pred elektrostatickým výbojom“ v bezpečnostných pokynoch, ktoré boli dodané s vaším počítačom).

10. Odstráňte štyri skrutky, ktoré upevňujú dosku pamäte a procesora k základni počítača.
11. Prstami opatrne roztiahnite zaisťovacie svorky na každom konci konektora dosky pamäte a procesora, až kým sa doska nevysunie.



1	Skrutky (4)	2	Konektor dosky pamäte a procesora
3	Zaisťovacie svorky (2)	4	Doska pamäte a procesora

12. Vytiahnite dosku pamäte a procesora zo systémovej dosky.

Výmena dosky pamäte a procesora

1. Postupujte podľa pokynov v časti [Skôr než začnete](#).
2. Zarovnajte drážku na doske pamäte a procesora so zarážkou konektora.
3. Zasuňte kombinovanú dosku pamäte a procesora pevne do zásuvky v 30-stupňovom uhle a zatlačte ju, kým nezapadne na doraz. Ak nepočujete kliknutie, odpojte dosku a znova ju nainštalujte.
4. Namontujte späť štyri skrutky, ktoré upevňujú dosku pamäte a procesora k systémovej doske.
5. Namontujte späť chladič procesora (pozri [Opätovná inštalácia chladiča procesora](#)).
6. Namontujte späť konzolu opierky dlaní (pozri [Inštalácia konzoly opierky dlaní](#)).
7. Nainštalujte späť pamäťový modul (pozri [Spätná montáž pamäťového modulu](#)).
8. Namontujte späť pevný disk (pozri [Výmena pevného disku](#)).
9. Pripojte kábel reproduktora ku konektoru na vstupno-výstupnej doske (pozri [Spätná inštalácia reproduktorov](#)).
10. Namontujte späť opierku dlaní (pozri [Spätná inštalácia opierky dlaní](#)).
11. Namontujte späť klávesnicu (pozri [Spätná inštalácia klávesnice](#)).
12. Vložte batériu (pozrite [Inštalácia batérie](#)).

 **UPOZORNENIE:** Skôr než zapnete počítač, zaskrutkujte späť všetky skrutky a overte, či vo vnútri počítača neostali žiadne voľné skrutky. V opačnom prípade sa počítač môže poškodiť.

[Späť na stranu s obsahom](#)

[Späť na stranu s obsahom](#)

Chladič procesora

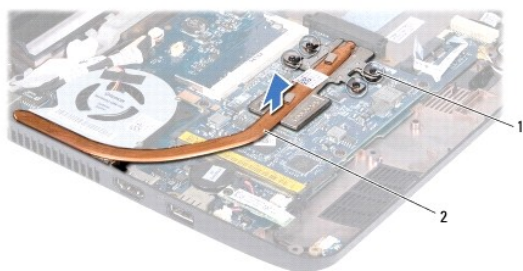
Dell™ Inspiron™ 11 servisná príručka

- [Demontáž chladiča procesora](#)
- [Opätovná inštalácia chladiča procesora](#)

- ⚠ **VAROVANIE:** Pred prácou vnútri počítača si prečítajte bezpečnostné pokyny, ktoré ste dostali s vaším počítačom. Ďalšie informácie o bezpečnosti a overených postupoch nájdete na stránke so zákonnými požiadavkami na adrese www.dell.com/regulatory_compliance.
- ⚠ **VAROVANIE:** Ak z počítača vyberiete chladič procesora, keď je chladič horúci, **nedotýkajte sa kovového puzdra chladiča**.
- ⚠ **UPOZORNENIE:** Opravovať počítač môže len oprávnený servisný technik. Záruka sa nevzťahuje na poškodenie spôsobené servisom, ktorý nebol schválený spoločnosťou Dell™.
- ⚠ **UPOZORNENIE:** Aby ste predišli elektrostatickému výboju, **uzemnite sa pomocou uzemňovacieho pásika na zápästí alebo opakovaným dotýkaním sa nenatretého kovového povrchu (ako napríklad zásuvky na vašom počítači)**.
- ⚠ **UPOZORNENIE:** Aby ste predišli poškodeniu systémovej dosky, **vyberte hlavnú batériu (pozri [Odpojenie batérie](#)) predtým, než začnete pracovať vnútri počítača**.

Demontáž chladiča procesora

1. Postupujte podľa pokynov v časti [Skôr než začnete](#).
2. Vyberte batériu (pozrite [Odpojenie batérie](#)).
3. Demontujte klávesnicu (pozri [Vybratie klávesnice](#)).
4. Vymontujte opierku dlaní (pozri [Demontáž opierky dlaní](#)).
5. Odpojte kábel reproduktora od konektora na vstupno-výstupnej doske (pozri [Vybratie reproduktorov](#)).
6. Demontujte pevný disk (pozri [Demontáž pevného disku](#)).
7. Demontujte pamäťový modul (pozri časť [Demontáž pamäťového modulu](#)).
8. Demontujte konzolu opierky dlaní (pozri [Demontáž konzoly opierky dlaní](#)).
9. Postupne (označené na chladiči procesora) uvoľnite štyri skrutky so zapustenou hlavou, ktoré zaisťujú chladič procesora na systémovej doske.




1	Skrutky so zapustenou hlavou (4)	2	chladič procesora
---	----------------------------------	---	-------------------


- ⚠ **UPOZORNENIE:** Aby sa zaručilo maximálne chladenie procesora, **nedotýkajte sa oblastí prenosu tepla na zostave chladiča procesora**. Mastnota vašej pokožky môže obmedziť schopnosť prenosu tepla tepelnými podložkami.
10. Chladič procesora zdvihnite zo systémovej dosky.

Opätovná inštalácia chladiča procesora

📌 **POZNÁMKA:** Tento postup predpokladá, že už ste vybrali chladič procesora a ste pripravený ho vrátiť.

 **POZNÁMKA:** Pôvodnú tepelnú podložku môžete použiť znova, ak vymieňate pôvodný chladič. Ak vymieňate chladič, použite tepelnú podložku, ktorá je dodaná v súprave, aby ste zabezpečili tepelnú vodivosť.

1. Postupujte podľa pokynov v časti [Skôr než začnete](#).
2. Chladič procesora umiestnite na systémovú dosku.
3. Zarovnajte štyri skrutky so zapustenou hlavou na chladiči procesora s otvormi na skrutky na systémovej doske a postupne ich utiahnite (označené na chladiči procesora).
4. Namontujte späť konzolu opierky dlaní (pozri [Inštalácia konzoly opierky dlaní](#)).
5. Nainštalujte späť pamäťový modul (pozri [Spätná montáž pamäťového modulu](#)).
6. Namontujte späť pevný disk (pozri [Výmena pevného disku](#)).
7. Pripojte kábel reproduktora ku konektoru na vstupno-výstupnej doske (pozri [Spätná inštalácia reproduktorov](#)).
8. Namontujte späť opierku dlaní (pozri [Spätná inštalácia opierky dlaní](#)).
9. Namontujte späť klávesnicu (pozri [Spätná inštalácia klávesnice](#)).
10. Vložte batériu (pozrite [Inštalácia batérie](#)).

 **UPOZORNENIE:** Skôr než zapnete počítač, zaskrutkujte späť všetky skrutky a overte, či vo vnútri počítača neostali žiadne voľné skrutky. V opačnom prípade sa počítač môže poškodiť.

[Späť na stranu s obsahom](#)

[Späť na stranu s obsahom](#)

Displej

Dell™ Inspiron™ 11 servisná príručka

- [Zostava displeja](#)
- [Viečka závesov](#)
- [Rám displeja](#)
- [Držiaky panelu displeja](#)
- [Panel displeja](#)

VAROVANIE: Pred prácou vnútri počítača si prečítajte bezpečnostné pokyny, ktoré ste dostali s vašim počítačom. Ďalšie informácie o bezpečnosti a overených postupoch nájdete na stránke so zákonnými požiadavkami na adrese www.dell.com/regulatory_compliance.

UPOZORNENIE: Opravovať počítač môže len oprávnený servisný technik. Záruka sa nevzťahuje na poškodenie spôsobené servisom, ktorý nebol schválený spoločnosťou Dell™.

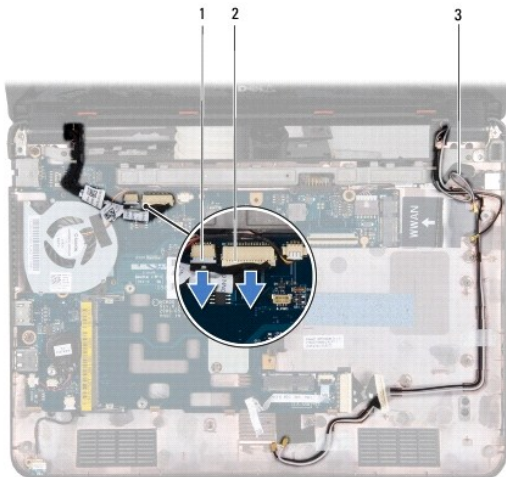
UPOZORNENIE: Aby ste predišli elektrostatickému výboju, uzemnite sa pomocou uzemňovacieho pásika na zápästí alebo opakovaným dotýkaním sa nenatretého kovového povrchu (ako napríklad zásuvky na vašom počítači).

UPOZORNENIE: Aby ste predišli poškodeniu systémovej dosky, vyberte hlavnú batériu (pozri [Odpojenie batérie](#)) predtým, než začnete pracovať vnútri počítača.

Zostava displeja

Demontáž zostavy displeja

1. Postupujte podľa pokynov v časti [Skôr než začnete](#).
2. Vyberte batériu (pozrite [Odpojenie batérie](#)).
3. Demontujte klávesnicu (pozri [Vybratie klávesnice](#)).
4. Vymontujte opierku dlaní (pozri [Demontáž opierky dlaní](#)).
5. Odpojte kábel reproduktora od konektora na vstupno-výstupnej doske (pozri [Vybratie reproduktorov](#)).
6. Demontujte pevný disk (pozri [Demontáž pevného disku](#)).
7. Demontujte pamäťový modul (pozri časť [Demontáž pamäťového modulu](#)).
8. Demontujte konzolu opierky dlaní (pozri [Demontáž konzoly opierky dlaní](#)).
9. Demontujte vstupno-výstupnú dosku (pozri [Demontáž vstupno- výstupnej dosky](#)).
10. Odpojte, v prípade potreby, káble antény od karty WWAN (pozri [Vybratie karty WWAN](#)).
11. Odpojte, v prípade potreby, káble antény od karty WLAN (pozri [Vybratie karty WLAN](#)).
12. Poznačte si smerovanie káblov a opatrne vytiahnite káble antény karty Mini-Card z ich usmerňovačov.
13. Odpojte kábel displeja a kamery z konektorov na systémovej doske.



1	Konektor kábla kamery	2	Konektor kábla displeja
3	Anténne káble karty Mini-Card		

14. Vyberte dve skrutky (jedna na každej strane), ktoré upevňujú zostavu displeja k základni počítača.



1	Zostava displeja	2	Skrutky (2)
---	------------------	---	-------------

15. Zdvihnite zostavu displeja z počítača.

Spätná montáž zostavy displeja

1. Postupujte podľa pokynov v časti [Skôr než začnete](#).
2. Vložte zostavu displeja na svoje miesto a vráťte dve skrutky (jednu na každej strane), ktoré upevňujú zostavu displeja k základni počítača.
3. Vedzte káble antény karty Mini-Card cez ich usmerňovače.
4. Pripojte, v prípade potreby, káble antény ku karte WWAN (pozri [Výmena karty WWAN](#)).
5. Pripojte, v prípade potreby, káble antény ku karte WLAN (pozri [Opätovné inštalovanie karty WLAN](#)).

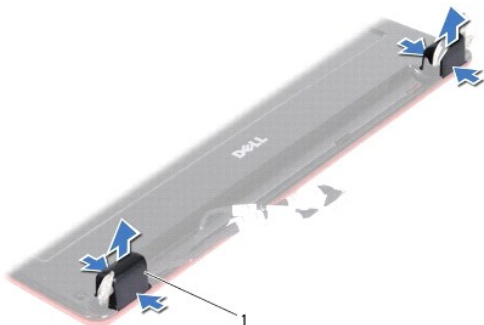
6. Pripojte kábel displeja a kamery ku konektorom na systémovej doske.
7. Namontujte späť vstupno-výstupnú dosku (pozri [Spätná montáž vstupno-výstupnej dosky](#)).
8. Namontujte späť konzolu opierky dlaní (pozri [Inštalácia konzoly opierky dlaní](#)).
9. Nainštalujte späť pamäťový modul (pozri [Spätná montáž pamäťového modulu](#)).
10. Namontujte späť pevný disk (pozri [Výmena pevného disku](#)).
11. Pripojte kábel reproduktora ku konektoru na vstupno-výstupnej doske (pozri [Spätná inštalácia reproduktorov](#)).
12. Namontujte späť opierku dlaní (pozri [Spätná inštalácia opierky dlaní](#)).
13. Namontujte späť klávesnicu (pozri [Spätná inštalácia klávesnice](#)).
14. Vložte batériu (pozrite [Inštalácia batérie](#)).

UPOZORNENIE: Skôr než zapnete počítač, zaskrutkujte späť všetky skrutky a overte, či vo vnútri počítača neostali žiadne voľné skrutky. V opačnom prípade sa počítač môže poškodiť.

Viečka závesov

Demontáž viečok závesov

1. Postupujte podľa pokynov v časti [Skôr než začnete](#).
2. Demontujte zostavu displeja (pozri [Demontáž zostavy displeja](#)).
3. Stlačte obidve strany každého viečka a vytiahnite ich von.



1	Viečka závesov (2)
---	--------------------

Spätná montáž viečok závesov

1. Postupujte podľa pokynov v časti [Skôr než začnete](#).
2. Založte viečka závesov na závesy a zatlačte ich.
3. Namontujte zostavu displeja (pozri [Spätná montáž zostavy displeja](#)).

UPOZORNENIE: Skôr než zapnete počítač, zaskrutkujte späť všetky skrutky a overte, či vo vnútri počítača neostali žiadne voľné skrutky. V opačnom prípade sa počítač môže poškodiť.

Rám displeja

Demontáž rámu displeja

UPOZORNENIE: Rám displeja je veľmi krehký. Pri jeho odstraňovaní buďte opatrní, aby ste predišli poškodeniu rámu.

1. Postupujte podľa pokynov v časti [Skôr než začnete](#).
2. Demontujte zostavu displeja (pozri [Demontáž zostavy displeja](#)).
3. Odmontujte viečka závesov (pozri [Demontáž viečok závesov](#)).
4. Vyberte dve gumené podložky (jedna na každej strane), ktoré zakrývajú skrutky rámu displeja.
5. Odskrutkujte dve skrutky, ktoré zaisťujú rám displeja na zadnom kryte displeja.
6. Prstami opatrne vypáčte vnútornú hranu rámu displeja.
7. Odstráňte rám displeja.



1	Rám displeja	2	Gumené podložky (2)
3	Skrutky (2)		

Inštalácia rámu displeja

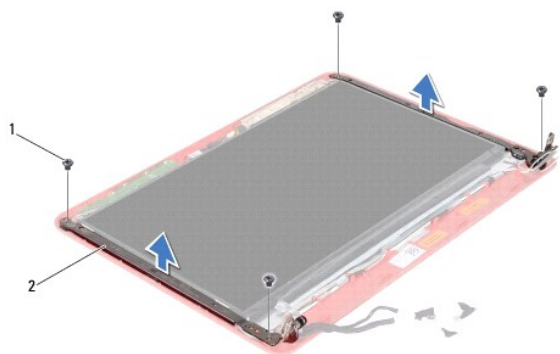
1. Postupujte podľa pokynov v časti [Skôr než začnete](#).
2. Znovu zarovnajete rám displeja nad panel displeja a zľahka ho zatlačte na miesto.
3. Zaskrutkujte späť dve skrutky, ktoré zaisťujú rám displeja na zadnom kryte displeja.
4. Znova založte dve gumené podložky (po jednej na každej strane) na skrutky rámu displeja.
5. Namontujte späť viečka závesov (pozri [Spätná montáž viečok závesov](#)).
6. Namontujte zostavu displeja (pozri [Spätná montáž zostavy displeja](#)).

UPOZORNENIE: Skôr než zapnete počítač, zaskrutkujte späť všetky skrutky a overte, či vo vnútri počítača neostali žiadne voľné skrutky. V opačnom prípade sa počítač môže poškodiť.

Držiaky panelu displeja

Demontáž držiakov panela displeja

1. Postupujte podľa pokynov v časti [Skôr než začnete](#).
2. Demontujte zostavu displeja (pozri [Demontáž zostavy displeja](#)).
3. Odmontujte viečka závesov (pozri [Demontáž viečok závesov](#)).
4. Demontujte rám displeja (pozri [Demontáž rámu displeja](#)).
5. Vyberte štyri skrutky (dve na každom držiaku), ktoré zaisťujú držiaky panela displeja k zadnému krytu displeja.
6. Vyberte držiaky panela displeja z panela displeja.



1	Skrutky (4)	2	Držiaky panela displeja (2)
---	-------------	---	-----------------------------

Opätovné osadenie držiakov panela displeja

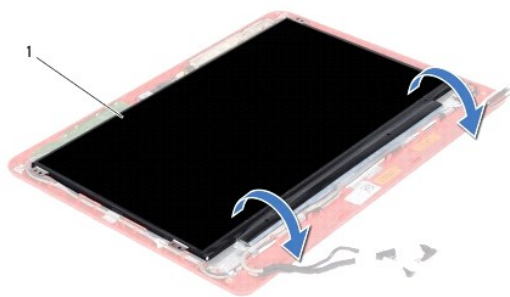
1. Postupujte podľa pokynov v časti [Skôr než začnete](#).
2. Opätovne osadte držiaky panela displeja.
3. Zaskrutkujte späť štyri skrutky (dve na každom držiaku), ktoré zaisťujú držiaky panela displeja k zadnému krytu displeja.
4. Nainštalujte rám displeja (pozri [Inštalácia rámu displeja](#)).
5. Namontujte späť viečka závesov (pozri [Spätná montáž viečok závesov](#)).
6. Namontujte zostavu displeja (pozri [Spätná montáž zostavy displeja](#)).

⚠ UPOZORNENIE: Skôr než zapnete počítač, zaskrutkujte späť všetky skrutky a overte, či vo vnútri počítača neostali žiadne voľné skrutky. V opačnom prípade sa počítač môže poškodiť.

Panel displeja

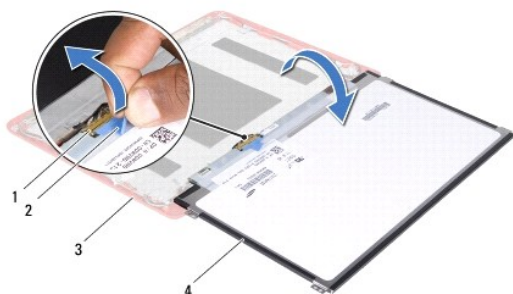
Demontáž panela displeja

1. Postupujte podľa pokynov v časti [Skôr než začnete](#).
2. Demontujte zostavu displeja (pozri [Demontáž zostavy displeja](#)).
3. Odmontujte viečka závesov (pozri [Demontáž viečok závesov](#)).
4. Demontujte rám displeja (pozri [Demontáž rámu displeja](#)).
5. Odstráňte držiaky panela displeja (pozri [Demontáž držiakov panela displeja](#)).
6. Prevráťte panel displeja, ako je zobrazené na obrázku.



1	Panel displeja
---	----------------

7. Odlúpte ťahací jazýček kábla displeja a jeho nadvihnutím odpojte kábel displeja z konektora.



1	Konektor kábla displeja	2	Ťahací jazýček
3	Zadný kryt displeja	4	Panel displeja

8. Vyberte panel displeja zo zadného krytu displeja.

Spätná montáž panela displeja

1. Postupujte podľa pokynov v časti [Skôr než začnete](#).
2. Pripojte kábel displeja ku konektoru kábla displeja na paneli displeja.
3. Zarovnajte panel displeja so zadným krytom displeja.
4. Nainštalujte držiaky panela displeja (pozri [Opätovné osadenie držiakov panela displeja](#)).
5. Nainštalujte rám displeja (pozri [Inštalácia rámu displeja](#)).
6. Namontujte späť viečka závesov (pozri [Spätná montáž viečok závesov](#)).
7. Namontujte zostavu displeja (pozri [Spätná montáž zostavy displeja](#)).

⚠ UPOZORNENIE: Skôr než zapnete počítač, zaskrutkujte späť všetky skrutky a overte, či vo vnútri počítača neostali žiadne voľné skrutky. V opačnom prípade sa počítač môže poškodiť.

[Späť na stranu s obsahom](#)

[Späť na stranu s obsahom](#)

Ventilátor procesora

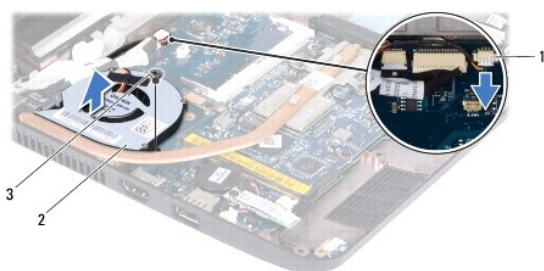
Dell™ Inspiron™ 11 servisná príručka

- [Demontáž ventilátora procesoru](#)
- [Výmena ventilátora procesora](#)

- VAROVANIE:** Pred prácou vnútri počítača si prečítajte bezpečnostné pokyny, ktoré ste dostali s vaším počítačom. Ďalšie informácie o bezpečnosti a overených postupoch nájdete na stránke so zákonnými požiadavkami na adrese www.dell.com/regulatory_compliance.
- UPOZORNENIE:** Opravovať počítač môže len oprávnený servisný technik. Záruka sa nevzťahuje na poškodenie spôsobené servisom, ktorý nebol schválený spoločnosťou Dell™.
- UPOZORNENIE:** Aby ste predišli elektrostatickému výboju, uzemnite sa pomocou uzemňovacieho pásika na zápästí alebo opakovaným dotýkaním sa nenatretého kovového povrchu (ako napríklad zásuvky na vašom počítači).
- UPOZORNENIE:** Aby ste predišli poškodeniu systémovej dosky, vyberte hlavnú batériu (pozri [Odpojenie batérie](#)) predtým, než začnete pracovať vnútri počítača.

Demontáž ventilátora procesoru

1. Postupujte podľa pokynov v časti [Skôr než začnete](#).
2. Vyberte batériu (pozrite [Odpojenie batérie](#)).
3. Demontujte klávesnicu (pozri [Vybratie klávesnice](#)).
4. Vymontujte opierku dlaní (pozri [Demontáž opierky dlaní](#)).
5. Odpojte kábel reproduktora od konektora na vstupno-výstupnej doske (pozri [Vybratie reproduktorov](#)).
6. Demontujte pevný disk (pozri [Demontáž pevného disku](#)).
7. Demontujte pamäťový modul (pozri časť [Demontáž pamäťového modulu](#)).
8. Demontujte konzolu opierky dlaní (pozri [Demontáž konzoly opierky dlaní](#)).
9. Vyberte skrutku, ktorá zaisťuje ventilátor procesora k základni počítača.
10. Odpojte kábel ventilátora procesora od konektora systémovej dosky.




1	Konektor kábla ventilátora procesora	2	Ventilátor procesora
3	Skrutka		

11. Nadvihnite ventilátor procesora spolu s káblom zo systémovej dosky.

Výmena ventilátora procesora

POZNÁMKA: Tento postup predpokladá, že už ste vybrali ventilátor procesora a ste pripravený ho vymeniť.

1. Postupujte podľa pokynov v časti [Skôr než začnete](#).
2. Ventilátor procesora umiestnite na systémovú dosku.
3. Znova zaskrutkujte skrutku, ktorá zaisťuje ventilátor k základni počítača.
4. Kábel ventilátora procesora pripojte ku konektoru systémovej dosky.
5. Namontujte späť konzolu opierky dlaní (pozri [Inštalácia konzoly opierky dlaní](#)).
6. Nainštalujte späť pamäťový modul (pozri [Spätná montáž pamäťového modulu](#)).
7. Namontujte späť pevný disk (pozri [Výmena pevného disku](#)).
8. Pripojte kábel reproduktora ku konektoru na vstupno-výstupnej doske (pozri [Spätná inštalácia reproduktorov](#)).
9. Namontujte späť opierku dlaní (pozri [Spätná inštalácia opierky dlaní](#)).
10. Namontujte späť klávesnicu (pozri [Spätná inštalácia klávesnice](#)).
11. Vložte batériu (pozrite [Inštalácia batérie](#)).

 **UPOZORNENIE: Skôr než zapnete počítač, zaskrutkujte späť všetky skrutky a overte, či vo vnútri počítača neostali žiadne voľné skrutky. V opačnom prípade sa počítač môže poškodiť.**

[Späť na stranu s obsahom](#)

[Späť na stranu s obsahom](#)

Pevný disk

Dell™ Inspiron™ 11 servisná príručka

- [Demontáž pevného disku](#)
- [Výmena pevného disku](#)

VAROVANIE: Pred prácou vnútri počítača si prečítajte bezpečnostné pokyny, ktoré ste dostali s vaším počítačom. Ďalšie informácie o bezpečnosti a overených postupoch nájdete na stránke so zákonnými požiadavkami na adrese www.dell.com/regulatory_compliance.

VAROVANIE: Ak z počítača vyberiete pevný disk, keď je horúci, nedotýkajte sa kovového krytu pevného disku.

UPOZORNENIE: Opravovať počítač môže len oprávnený servisný technik. Poškodenie v dôsledku servisu, ktorý nie je oprávnený spoločnosťou Dell, nespadá pod ustanovenia záruky.

UPOZORNENIE: Skôr, ako odpojíte pevný disk, vypnite počítač (pozri [Vypnutie počítača](#)), aby ste zabránili strate údajov. Neodpájajte pevný disk, ak je počítač zapnutý alebo je v režime spánku.

UPOZORNENIE: Pevné disky sú mimoriadne krehké. Počas manipulácie s pevným diskom buďte opatrní.

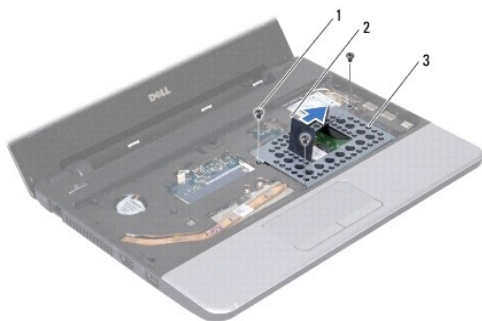
UPOZORNENIE: Aby ste predišli poškodeniu systémovej dosky, vyberte hlavnú batériu (pozri [Odpojenie batérie](#)) predtým, než začnete pracovať vnútri počítača.

POZNÁMKA: Spoločnosť Dell neručí za kompatibilitu, ani neposkytuje podporu pre pevné disky získané z iných zdrojov, než od spoločnosti Dell.

POZNÁMKA: Ak inštalujete pevný disk z iného zdroja ako od spoločnosti Dell, budete musieť na nový pevný disk nainštalovať operačný systém, ovládače a pomôcky (pozri *Technologickú príručku spoločnosti Dell*).

Demontáž pevného disku

1. Postupujte podľa pokynov v časti [Skôr než začnete](#).
2. Vyberte batériu (pozrite [Odpojenie batérie](#)).
3. Demontujte klávesnicu (pozri [Vybratie klávesnice](#)).
4. Odskrutkujte tri skrutky, ktorými je zostava pevného disku pripevnená k základni počítača.
5. Potiahnite ťahací jazýček na konzole pevného disku smerom doprava, aby ste odpojili zostavu pevného disku od premostovača.



1	Skrutky (3)	2	Ťahací jazýček
3	Zostava pevného disku		

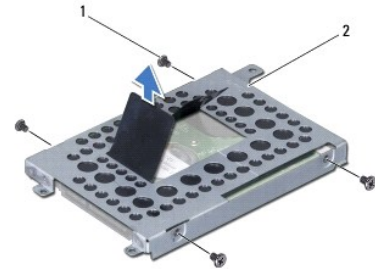
UPOZORNENIE: Keď pevný disk nie je v počítači, uložte ho do ochranného antistatického obalu (pozri „Ochrana pred elektrostatickým výbojom“ v bezpečnostných pokynoch, ktoré boli dodané s vaším počítačom).

6. Potiahnite ťahací jazýček na konzole pevného disku, aby ste zostavu pevného disku vybrali mimo jeho priestoru pod uhlom, ako je zobrazené na obrázku.



1	Ťahací jazýček	2	Zostava pevného disku
---	----------------	---	-----------------------

7. Odskrutkujte štyri skrutky, ktoré zaisťujú konzolu pevného disku k pevnému disku a vyberte konzolu.



1	Skrutky (4)	2	Konzola pevného disku
---	-------------	---	-----------------------

Výmena pevného disku

1. Postupujte podľa pokynov v časti [Skôr než začnete](#).
2. Nový pevný disk vyberte z obalu. Pôvodný obal odložte pre uchovanie alebo odoslanie pevného disku.
3. Vráťte konzolu pevného disku a štyri skrutky, ktoré zaisťujú konzolu k pevnému disku.
4. Uložte zostavu pevného disku do priehradky pevného disku.
5. Zatlačte zostavu pevného disku smerom doľava, pokým nie je úplne pripojená k premostovaču.
6. Zaskrutkujte tri skrutky, ktorými je zostava pevného disku pripevnená k základni počítača.
7. Namontujte späť klávesnicu (pozri [Spätná inštalácia klávesnice](#)).
8. Vložte batériu (pozrite [Inštalácia batérie](#)).

⚠ UPOZORNENIE: Skôr než zapnete počítač, zaskrutkujte späť všetky skrutky a overte, či vo vnútri počítača neostali žiadne voľné skrutky. V opačnom prípade sa počítač môže poškodiť.

9. Podľa potreby nainštalujte do počítača operačný systém. Pozrite si časť „Obnova operačného systému“ v *Inštaláčnej príručke*.
10. Podľa potreby nainštalujte do počítača ovládače a pomôcky. Pozri „Reinštalácia ovládačov a pomôcok“ v *Technologickej príručke spoločnosti Dell*.

[Späť na stranu s obsahom](#)

[Späť na stranu s obsahom](#)

Klávesnica

Dell™ Inspiron™ 11 servisná príručka

- [Vybratie klávesnice](#)
- [Spätná inštalácia klávesnice](#)

VAROVANIE: Pred prácou vnútri počítača si prečítajte bezpečnostné pokyny, ktoré ste dostali s vaším počítačom. Ďalšie informácie o bezpečnosti a overených postupoch nájdete na stránke so zákonnými požiadavkami na adrese www.dell.com/regulatory_compliance.

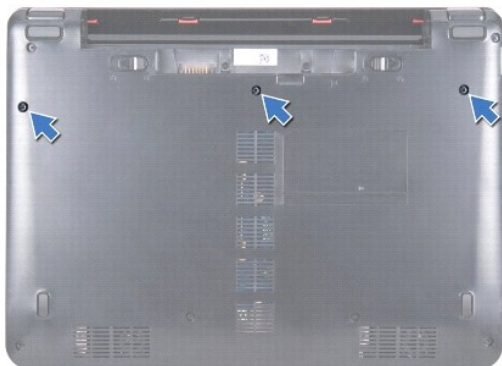
UPOZORNENIE: Opravovať počítač môže len oprávnený servisný technik. Záruka sa nevzťahuje na poškodenie spôsobené servisom, ktorý nebol schválený spoločnosťou Dell™.

UPOZORNENIE: Aby ste predišli elektrostatickému výboju, uzemnite sa pomocou uzemňovacieho pásika na zápästí alebo opakovaným dotýkaním sa nenatretého kovového povrchu (ako napríklad zásuvky na vašom počítači).

UPOZORNENIE: Aby ste predišli poškodeniu systémovej dosky, vyberte hlavnú batériu (pozri [Odpojenie batérie](#)) predtým, než začnete pracovať vnútri počítača.

Vybratie klávesnice

1. Postupujte podľa pokynov v časti [Skôr než začnete](#).
2. Vyberte batériu (pozrite [Odpojenie batérie](#)).
3. Vyberte tri skrutky, ktoré upevňujú klávesnicu k základni počítača.



UPOZORNENIE: Klobúčiky klávesov na klávesnici sú krehké, ľahko sa uvoľnia a ich výmena je časovo náročná. Počas odpájania a manipulácie s klávesnicou buďte opatrní.

UPOZORNENIE: Počas odpájania a manipulácie s klávesnicou buďte mimoriadne opatrní. Inak by mohlo dôjsť k poškriabaniu displeja.

4. Prevráťte počítač a displej otvorte tak, ako je to len možné.
5. Vyberte ľavú stranu klávesnice pomocou plastového páčidla. Mierne uvoľnite ľavú stranu klávesnice, potom pravú stranu, kým sa neuvolní z konzoly opierky dlaní.



6. Nadvihnite klávesnicu, kým nevidíte konektor kábla klávesnice.
7. Neťahajte silno za klávesnicu a držte ju smerom k displeju.
8. Nadvihnite západku konektora a ťahaním jazýčka na kábli klávesnice odpojte kábel klávesnice od konektora systémovej dosky.
9. Vyberte klávesnicu z konzoly opierky dlaní.



1	klávesnica	2	zarážky (5)
3	kábel klávesnice	4	Ťahací jazýček
5	západka konektora		

Spätná inštalácia klávesnice

1. Postupujte podľa pokynov v časti [Skôr než začnete](#).
2. Zasuňte kábel klávesnice do konektora na systémovej doske. Zatlačením na západku konektora pripevnite kábel klávesnice do konektora systémovej dosky.
3. Zarovnajzte zarážky na klávesnici s otvormi na konzole opierky dlaní a jemne zatlačte klávesnicu na miesto.
4. Počítač prevráťte a vráťte tri skrutky, ktoré držia klávesnicu na základni počítača.
5. Vložte batériu (pozrite [Inštalácia batérie](#)).

⚠ UPOZORNENIE: Skôr než zapnete počítač, zaskrutkujte späť všetky skrutky a overte, či vo vnútri počítača neostali žiadne voľné skrutky. V opačnom prípade sa počítač môže poškodiť.

[Späť na stranu s obsahom](#)

[Späť na stranu s obsahom](#)

Doska diód LED

Dell™ Inspiron™ 11 servisná príručka

- [Demontáž dosky diód LED](#)
- [Spätná inštalácia dosky diód LED](#)

VAROVANIE: Pred prácou vnútri počítača si prečítajte bezpečnostné pokyny, ktoré ste dostali s vaším počítačom. Ďalšie informácie o bezpečnosti a overených postupoch nájdete na stránke so zákonnými požiadavkami na adrese www.dell.com/regulatory_compliance.

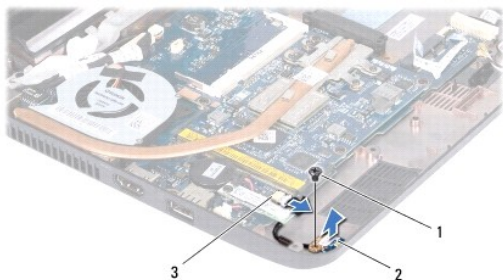
UPOZORNENIE: Opravovať počítač môže len oprávnený servisný technik. Záruka sa nevzťahuje na poškodenie spôsobené servisom, ktorý nebol schválený spoločnosťou Dell™.

UPOZORNENIE: Aby ste predišli elektrostatickému výboju, uzemnite sa pomocou uzemňovacieho pásika na zápästí alebo opakovaným dotýkaním sa nenatretého kovového povrchu (ako napríklad zásuvky na vašom počítači).

UPOZORNENIE: Aby ste predišli poškodeniu systémovej dosky, vyberte hlavnú batériu (pozri [Odpojenie batérie](#)) predtým, než začnete pracovať vnútri počítača.

Demontáž dosky diód LED

1. Postupujte podľa pokynov v časti [Skôr než začnete](#).
2. Vyberte batériu (pozrite [Odpojenie batérie](#)).
3. Demontujte klávesnicu (pozri [Vybratie klávesnice](#)).
4. Vymontujte opierku dlaní (pozri [Demontáž opierky dlaní](#)).
5. Odpojte kábel reproduktora od konektora na vstupno-výstupnej doske (pozri [Vybratie reproduktorov](#)).
6. Demontujte pevný disk (pozri [Demontáž pevného disku](#)).
7. Demontujte pamäťový modul (pozri časť [Demontáž pamäťového modulu](#)).
8. Demontujte konzolu opierky dlaní (pozri [Demontáž konzoly opierky dlaní](#)).
9. Odpojte kábel dosky diód LED z konektora na systémovej doske.
10. Odskrutkujte skrutku, ktorá upevňuje dosku diód LED k základni počítača.
11. Vyberte dosku diód LED zo základne počítača.




1	Skrutka	2	Doska diód LED
3	Konektor systémovej dosky		

Spätná inštalácia dosky diód LED

1. Postupujte podľa pokynov v časti [Skôr než začnete](#).
2. Dosku diód LED umiestnite na základňu počítača.

3. Znova zaskrutkujte skrutku, ktorá upevňuje dosku diód LED k základni počítača.
4. Pripojte kábel dosky diód LED ku konektoru systémovej dosky.
5. Namontujte späť konzolu opierky dlaní (pozri [Inštalácia konzoly opierky dlaní](#)).
6. Nainštalujte späť pamäťový modul (pozri [Spätná montáž pamäťového modulu](#)).
7. Namontujte späť pevný disk (pozri [Výmena pevného disku](#)).
8. Pripojte kábel reproduktora ku konektoru na vstupno-výstupnej doske (pozri [Spätná inštalácia reproduktorov](#)).
9. Namontujte späť opierku dlaní (pozri [Spätná inštalácia opierky dlaní](#)).
10. Namontujte späť klávesnicu (pozri [Spätná inštalácia klávesnice](#)).
11. Vložte batériu (pozrite [Inštalácia batérie](#)).

 **UPOZORNENIE:** Skôr než zapnete počítač, zaskrutkujte späť všetky skrutky a overte, či vo vnútri počítača neostali žiadne voľné skrutky. V opačnom prípade sa počítač môže poškodiť.

[Späť na stranu s obsahom](#)

[Späť na stranu s obsahom](#)

Pamäťový modul

Dell™ Inspiron™ 11 servisná príručka

- [Demontáž pamäťového modulu](#)
- [Spätná montáž pamäťového modulu](#)

VAROVANIE: Pred prácou vnútri počítača si prečítajte bezpečnostné pokyny, ktoré ste dostali s vaším počítačom. Ďalšie informácie o bezpečnosti a overených postupoch nájdete na stránke so zákonnými požiadavkami na adrese www.dell.com/regulatory_compliance.

UPOZORNENIE: Opravovať počítač môže len oprávnený servisný technik. Záruka sa nevzťahuje na poškodenie spôsobené servisom, ktorý nebol schválený spoločnosťou Dell™.

UPOZORNENIE: Aby ste predišli elektrostatickému výboju, uzemnite sa pomocou uzemňovacieho pásika na zápästí alebo opakovaným dotýkaním sa nenatretého kovového povrchu (ako napríklad zásuvky na vašom počítači).

UPOZORNENIE: Aby ste predišli poškodeniu systémovej dosky, vyberte hlavnú batériu (pozri [Odpojenie batérie](#)) predtým, než začnete pracovať vnútri počítača.

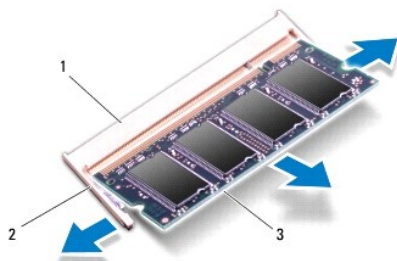
POZNÁMKA: Na pamäťové moduly zakúpené od spoločnosti Dell sa vzťahuje záruka pokrývajúca váš počítač.

Demontáž pamäťového modulu

1. Postupujte podľa pokynov v časti [Skôr než začnete](#).
2. Vyberte batériu (pozrite [Odpojenie batérie](#)).
3. Demontujte klávesnicu (pozri [Vybratie klávesnice](#)).

UPOZORNENIE: Zabráňte poškodeniu konektora pamäťového modulu tým, že nebudete používať žiadne nástroje na roztiahnutie upevňovacích svoriek pamäťového modulu.

4. Na každom konci zásuvky pamäťového modulu prstami opatrne roztiahnite upevňovacie svorky, kým sa pamäťový modul nevsunie.
5. Odpojte pamäťový modul od konektora pamäťového modulu.

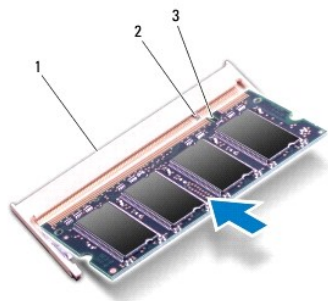


1	Konektor pamäťového modulu	2	Zaisťovacie svorky (2)
3	Pamäťový modul		

Spätná montáž pamäťového modulu

1. Postupujte podľa pokynov v časti [Skôr než začnete](#).
2. Zarovnajte drážku na pamäťovom module so západkou na konektore pamäťového modulu.
3. Zasuňte pamäťový modul pod uhlom 45 stupňov do otvoru a potom ho tlačte smerom nadol, kým nezapadne na miesto. Ak nepočujete kliknutie, odpojte pamäťový modul a znova ho nainštalujte.

POZNÁMKA: Ak pamäťový modul nie je správne nainštalovaný, môže sa stať, že sa nezavedie systém počítača.



1	Konektor pamäťového modulu	2	Úchytka
3	Drážka		

4. Namontujte späť klávesnicu (pozri [Spätná inštalácia klávesnice](#)).
5. Vložte batériu (pozrite [Inštalácia batérie](#)).

UPOZORNENIE: Skôr než zapnete počítač, zaskrutkujte späť všetky skrutky a overte, či vo vnútri počítača neostali žiadne voľné skrutky. V opačnom prípade sa počítač môže poškodiť.

6. Zapnite počítač.

Veľkosť pamäte inštalovanej na počítači potvrdíte kliknutím na **Štart** → **Pomocník a podpora** → **Systémová informácia Dell**.

[Späť na stranu s obsahom](#)

[Späť na stranu s obsahom](#)

Bezdrôtová karta Mini-Card

Dell™ Inspiron™ 11 servisná príručka

- [Karta WWAN](#)
- [Karta WLAN](#)

VAROVANIE: Pred prácou vnútri počítača si prečítajte bezpečnostné pokyny, ktoré ste dostali s vaším počítačom. Ďalšie informácie o bezpečnosti a overených postupoch nájdete na stránke so zákonnými požiadavkami na adrese www.dell.com/regulatory_compliance.

UPOZORNENIE: Opravovať počítač môže len oprávnený servisný technik. Záruka sa nevzťahuje na poškodenie spôsobené servisom, ktorý nebol schválený spoločnosťou Dell™.

UPOZORNENIE: Aby ste predišli elektrostatickému výboju, uzemnite sa pomocou uzemňovacieho pásika na zápästí alebo opakovaným dotýkaním sa nenatretého kovového povrchu (ako napríklad zásuvky na vašom počítači).

UPOZORNENIE: Aby ste predišli poškodeniu systémovej dosky, vyberte hlavnú batériu (pozri [Odpojenie batérie](#)) predtým, než začnete pracovať vnútri počítača.

POZNÁMKA: Spoločnosť Dell neručí za kompatibilitu, ani neposkytuje podporu pre karty Mini-Card získané z iných zdrojov, než od spoločnosti Dell.

Ak ste si s počítačom objednali bezdrôtovú kartu Mini-Card, táto je už nainštalovaná.

Váš počítač podporuje dve zásuvky na karty Mini-Card - jedna plnej veľkosti a jedna polovičnej veľkosti.

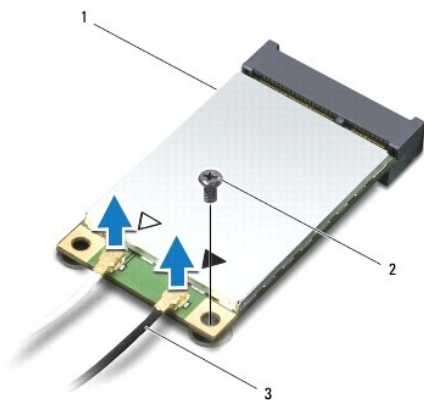
- 1 Jednu zásuvku pre kartu Half Mini-Card - pre WLAN
- 1 Jednu zásuvku pre kartu Full Mini-Card - pre WWAN

POZNÁMKA: V závislosti od konfigurácie počítača v čase predaja nemusí mať zásuvka pre kartu Mini-Card nainštalovanú žiadnu kartu Mini-Card.

Karta WWAN

Vybratie karty WWAN

1. Postupujte podľa pokynov v časti [Skôr než začnete](#).
2. Vyberte batériu (pozrite [Odpojenie batérie](#)).
3. Demontujte klávesnicu (pozri [Vybratie klávesnice](#)).
4. Odpojte anténne káble od karty WWAN.



1	Karta WWAN	2	Skrutka
3	Anténne káble (2)		

5. Odstráňte skrutku, ktorá upevňuje kartu WWAN k systémovej doske.
6. Vyberte kartu WWAN z konektora systémovej dosky.



Výmena karty WWAN

1. Postupujte podľa pokynov v časti [Skôr než začnete](#).
2. Vyberte novú kartu WWAN z jej obalu.

△ UPOZORNENIE: Pri zasúvaní karty na miesto použite pevný a rovnomerný tlak. Ak použijete nadmernú silu, môžete poškodiť konektor.

3. Konektor karty WWAN vložte pri 45-stupňovom uhle do konektora systémovej dosky.
4. Zatláčte druhý koniec karty WWAN na systémovej doske.
5. Zaskrutkujte späť skrutku, ktorá upevňuje kartu WWAN k systémovej doske.
6. Pripojte príslušné anténne káble ku karte WWAN, ktorú práve inštalujete. V nasledujúcej tabuľke nájdete farebnú schému anténnych káblov pre každú kartu WWAN podporovanú vašim počítačom.

Konektory na karte Mini-Card	Farebná schéma anténnych káblov
WWAN (2 anténne káble)	
Hlavná WWAN (biely trojuholník)	biely so šedým prúžkom
Doplňková WWAN (čierny trojuholník)	čierny so šedým prúžkom

7. Namontujte späť klávesnicu (pozri [Spätná inštalácia klávesnice](#)).
8. Vložte batériu (pozrite [Inštalácia batérie](#)).

△ UPOZORNENIE: Skôr než zapnete počítač, zaskrutkujte späť všetky skrutky a overte, či vo vnútri počítača neostali žiadne voľné skrutky. V opačnom prípade sa počítač môže poškodiť.

9. Podľa potreby nainštalujte do počítača ovládače a pomocné programy. Viac informácií nájdete v *Technologickej príručke spoločnosti Dell*.

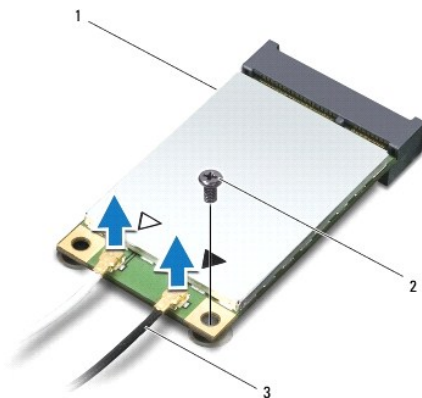
🔍 POZNÁMKA: Ak chcete nainštalovať komunikačnú kartu z iného zdroja ako Dell, musíte nainštalovať aj vhodné ovládače a pomocné programy. Viac informácií o ovládačoch tohto druhu nájdete v *Technologickej príručke spoločnosti Dell*.

Karta WLAN

Vybratie karty WLAN

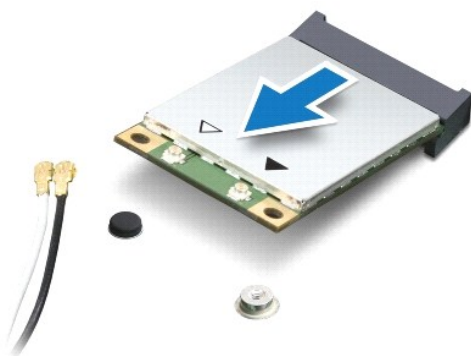
1. Postupujte podľa pokynov v časti [Skôr než začnete](#).
2. Vyberte batériu (pozrite [Odpojenie batérie](#)).

3. Demontujte klávesnicu (pozri [Vybratie klávesnice](#)).
4. Vymontujte opierku dlaní (pozri [Demontáž opierky dlaní](#)).
5. Odpojte kábel reproduktora od konektora na vstupno-výstupnej doske (pozri [Vybratie reproduktorov](#)).
6. Demontujte pevný disk (pozri [Demontáž pevného disku](#)).
7. Demontujte pamäťový modul (pozri časť [Demontáž pamäťového modulu](#)).
8. Demontujte konzolu opierky dlaní (pozri [Demontáž konzoly opierky dlaní](#)).
9. Odpojte anténne káble od karty WLAN.



1	Karta WLAN	2	Skrutka
3	Anténne káble (2)		

10. Odstráňte skrutku, ktorá upevňuje kartu WLAN k systémovej doske.
11. Kartu WLAN vyberte z konektoru systémovej dosky.



△ **UPOZORNENIE:** Keď karta Mini-Card nie je v počítači, vložte ju do ochranného antistatického obalu. Ďalšie informácie nájdete v časti „Ochrana pred elektrostatickým výbojom“ v bezpečnostných informáciách, ktoré boli dodané s počítačom.

Opätovné inštalovanie karty WLAN

1. Postupujte podľa pokynov v časti [Skôr než začnete](#).
2. Vyberte novú kartu WLAN z jej obalu.

△ **UPOZORNENIE:** Pri zasúvaní karty na miesto použite pevný a rovnomerný tlak. Ak použijete nadmernú silu, môžete poškodiť konektor.

3. Konektor karty WLAN vložte pri 45-stupňovom uhle do konektora systémovej dosky.
4. Zatláčte druhý koniec karty WLAN na systémovej doske.
5. Zaskrutkujte späť skrutku, ktorá upevňuje kartu WLAN k systémovej doske.
6. Pripojte príslušné anténne káble ku karte WLAN, ktorú práve inštalujete. V nasledujúcej tabuľke nájdete farebnú schému anténnych káblov pre každú kartu WLAN podporovanú vaším počítačom.

Konektory na karte Mini-Card	Farebná schéma anténnych káblov
WLAN (2 anténne káble)	
Hlavná WLAN (biely trojuholník)	biely
Doplňková WLAN (čierny trojuholník)	čierny

7. Namontujte späť konzolu opierky dlaní (pozri [Inštalácia konzoly opierky dlaní](#)).
8. Nainštalujte späť pamäťový modul (pozri [Spätná montáž pamäťového modulu](#)).
9. Namontujte späť pevný disk (pozri [Výmena pevného disku](#)).
10. Pripojte kábel reproduktora ku konektoru na vstupno-výstupnej doske (pozri [Spätná inštalácia reproduktorov](#)).
11. Namontujte späť opierku dlaní (pozri [Spätná inštalácia opierky dlaní](#)).
12. Namontujte späť klávesnicu (pozri [Spätná inštalácia klávesnice](#)).
13. Vložte batériu (pozrite [Inštalácia batérie](#)).

⚠ UPOZORNENIE: Skôr než zapnete počítač, zaskrutkujte späť všetky skrutky a overte, či vo vnútri počítača neostali žiadne voľné skrutky. V opačnom prípade sa počítač môže poškodiť.

14. Podľa potreby nainštalujte do počítača ovládače a pomocné programy. Viac informácií nájdete v *Technologickej príručke spoločnosti Dell*.

📌 POZNÁMKA: Ak chcete nainštalovať komunikačnú kartu z iného zdroja ako Dell, musíte nainštalovať aj vhodné ovládače a pomocné programy. Viac informácií o ovládačoch tohto druhu nájdete v *Technologickej príručke spoločnosti Dell*.

[Späť na stranu s obsahom](#)

[Späť na stranu s obsahom](#)

Opierka dlaní

Dell™ Inspiron™ 11 servisná príručka

- [Demontáž opierky dlaní](#)
- [Spätná inštalácia opierky dlaní](#)

VAROVANIE: Pred prácou vnútri počítača si prečítajte bezpečnostné pokyny, ktoré ste dostali s vaším počítačom. Ďalšie informácie o bezpečnosti a overených postupoch nájdete na stránke so zákonnými požiadavkami na adrese www.dell.com/regulatory_compliance.

UPOZORNENIE: Opravovať počítač môže len oprávnený servisný technik. Záruka sa nevzťahuje na poškodenie spôsobené servisom, ktorý nebol schválený spoločnosťou Dell™.

UPOZORNENIE: Aby ste predišli elektrostatickému výboju, uzemnite sa pomocou uzemňovacieho pásika na zápästí alebo opakovaným dotýkaním sa nenatretého kovového povrchu (ako napríklad zásuvky na vašom počítači).

UPOZORNENIE: Aby ste predišli poškodeniu systémovej dosky, vyberte hlavnú batériu (pozri [Odpojenie batérie](#)) predtým, než začnete pracovať vnútri počítača.

Demontáž opierky dlaní

1. Postupujte podľa pokynov v časti [Skôr než začnete](#).
2. Vyberte batériu (pozrite [Odpojenie batérie](#)).
3. Vyberte dve skrutky, ktoré upevňujú opierku dlaní k základni počítača.

UPOZORNENIE: Opatrne oddel'te opierku dlaní od konzoly, aby ste predišli jej poškodeniu.



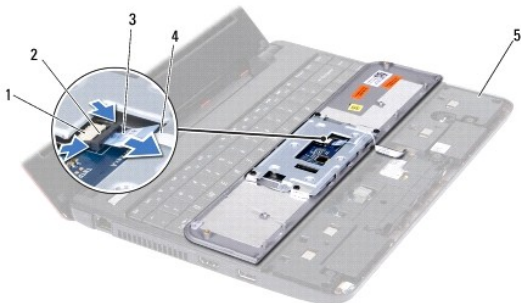
4. Prevráťte počítač, začinite od pravej alebo ľavej strany opierky dlaní a prstami alebo plochým skrutkovačom oddel'te opierku dlaní od konzoly.



1	Opierka dlaní
---	---------------

5. Prevráťte opierku dlaní na klávesnicu, aby ste získali prístup ku konektoru kábla dotykového panela.

6. Uvoľnite západku konektora, ktorá zaisťuje kábel dotykového panela.
7. Potiahnite ťahací jazýček na kábli dotykového panela a odpojte kábel dotykového panela z konektora.
8. Vyberte opierku dlaní z počítača.



1	Konektor kábla dotykového panelu	2	Západka konektora
3	Ťahací jazýček	4	Kábel dotykového panelu
5	Konzola opierky dlaní		

Spätná inštalácia opierky dlaní

1. Postupujte podľa pokynov v časti [Skôr než začnete](#).
2. Zasuňte kábel dotykového panela do konektora. Jemným zatlačením západky konektora späť zaistíte kábel dotykového panela v konektore.
3. Zarovnajte opierku dlaní s konzolou opierky dlaní a opatrne ju zatlačte na svoje miesto.
4. Počítač prevráťte a zaskrutkujte dve skrutky, ktoré upevňujú opierku dlaní k základni počítača.
5. Vložte batériu (pozrite [Inštalácia batérie](#)).

⚠ UPOZORNENIE: Skôr než zapnete počítač, zaskrutkujte späť všetky skrutky a overte, či vo vnútri počítača neostali žiadne voľné skrutky. V opačnom prípade sa počítač môže poškodiť.

[Späť na stranu s obsahom](#)

[Späť na stranu s obsahom](#)

Konzola opierky dlaní

Dell™ Inspiron™ 11 servisná príručka

- [Demontáž konzoly opierky dlaní](#)
- [Inštalácia konzoly opierky dlaní](#)

- VAROVANIE:** Pred prácou vnútri počítača si prečítajte bezpečnostné pokyny, ktoré ste dostali s vaším počítačom. Ďalšie informácie o bezpečnosti a overených postupoch nájdete na stránke so zákonnými požiadavkami na adrese www.dell.com/regulatory_compliance.
- UPOZORNENIE:** Opravovať počítač môže len oprávnený servisný technik. Záruka sa nevzťahuje na poškodenie spôsobené servisom, ktorý nebol schválený spoločnosťou Dell™.
- UPOZORNENIE:** Aby ste predišli elektrostatickému výboju, uzemnite sa pomocou uzemňovacieho pásika na zápästí alebo opakovaným dotýkaním sa nenatretého kovového povrchu (ako napríklad zásuvky na vašom počítači).
- UPOZORNENIE:** Aby ste predišli poškodeniu systémovej dosky, vyberte hlavnú batériu (pozri [Odpojenie batérie](#)) predtým, než začnete pracovať vnútri počítača.

Demontáž konzoly opierky dlaní

1. Postupujte podľa pokynov v časti [Skôr než začnete](#).
2. Vyberte batériu (pozrite [Odpojenie batérie](#)).
3. Demontujte klávesnicu (pozri [Vybratie klávesnice](#)).
4. Vymontujte opierku dlaní (pozri [Demontáž opierky dlaní](#)).
5. Vyberte reproduktory (pozri [Vybratie reproduktorov](#)).
6. Demontujte pevný disk (pozri [Demontáž pevného disku](#)).
7. Počítač otočte opačne a zo základne počítača odstráňte štyri skrutky.



8. Počítač prevráťte vrchnou stranou nahor, otvorte displej a vyberte štyri skrutky, ktoré zaisťujú konzolu opierky dlaní k základni počítača.
9. Odpojte kábel tlačidla napájania od konektora systémovej dosky.



1	Kábel tlačidla napájania	2	Skrutky (4)
3	Konzola opierky dlaní		

10. Vyberte konzolu opierky dlaní zo základne počítača.

Inštalácia konzoly opierky dlaní

1. Postupujte podľa pokynov v časti [Skôr než začnete](#).
2. Položte konzolu opierky dlaní na základňu počítača.
3. Vložte naspäť štyri skrutky, ktoré pripevňujú konzolu opierky dlaní k základni počítača.
4. Pripojte kábel tlačidla napájania ku konektoru systémovej dosky.
5. Počítač prevráťte a zaskrutkujte štyri skrutky, ktoré upevňujú konzolu opierky dlaní k základni počítača.
6. Namontujte späť pevný disk (pozri [Výmena pevného disku](#)).
7. Namontujte späť reproduktory (pozri [Spätná inštalácia reproduktorov](#)).
8. Namontujte späť opierku dlaní (pozri [Spätná inštalácia opierky dlaní](#)).
9. Namontujte späť klávesnicu (pozri [Spätná inštalácia klávesnice](#)).
10. Vložte batériu (pozrite [Inštalácia batérie](#)).

△ UPOZORNENIE: Skôr než zapnete počítač, zaskrutkujte späť všetky skrutky a overte, či vo vnútri počítača neostali žiadne voľné skrutky. V opačnom prípade sa počítač môže poškodiť.

[Späť na stranu s obsahom](#)

[Späť na stranu s obsahom](#)

Batéria

Dell™ Inspiron™ 11 servisná príručka

- [Odpojenie batérie](#)
- [Inštalácia batérie](#)

VAROVANIE: Pred prácou vnútri počítača si prečítajte bezpečnostné pokyny, ktoré ste dostali s vaším počítačom. Ďalšie informácie o bezpečnosti a overených postupoch nájdete na stránke so zákonnými požiadavkami na adrese www.dell.com/regulatory_compliance.

UPOZORNENIE: Opravovať počítač môže len oprávnený servisný technik. Záruka sa nevzťahuje na poškodenie spôsobené servisom, ktorý nebol schválený spoločnosťou Dell™.

UPOZORNENIE: Aby ste predišli elektrostatickému výboju, uzemnite sa pomocou uzemňovacieho pásika na zápästí alebo opakovaným dotýkaním sa nenatretého kovového povrchu (ako napríklad zásuvky na vašom počítači).

UPOZORNENIE: Skôr ako začnete pracovať vo vnútri počítača musíte vybrať batériu z priestoru na batérie, aby ste predišli poškodeniu systémovej dosky.

Odpojenie batérie

1. Postupujte podľa pokynov v časti [Skôr než začnete](#).
2. Prevráťte počítač.
3. Odsuňte západku na zaistenie batérie a uvoľňovaciu západku batérie do odomknutej polohy.
4. Batériu vytiahnite nahor a von z priestoru na batérie.



1	západka na uvoľnenie batérie	2	batéria
3	západka na zaistenie batérie		

Inštalácia batérie

UPOZORNENIE: Používajte výlučne batériu určenú pre konkrétny typ počítača Dell; v opačnom prípade sa môže počítač poškodiť. Nepoužívajte batérie konštruované pre iné počítače spoločnosti Dell.

1. Postupujte podľa pokynov v časti [Skôr než začnete](#).
2. Zarovnajzte otvory na batérii so zádržkami na priehradke na batériu.
3. Zatlačte batériu na miesto, pokým nezapadne.
4. Zasuňte zamykaciu západku batérie do uzamknutej polohy.

[Späť na stranu s obsahom](#)

[Späť na stranu s obsahom](#)

Gombíková batéria

Dell™ Inspiron™ 11 servisná príručka

- [Demontáž gombíkovej batérie](#)
- [Opätovná inštalácia gombíkovej batérie](#)

VAROVANIE: Pred prácou vnútri počítača si prečítajte bezpečnostné pokyny, ktoré ste dostali s vašim počítačom. Ďalšie informácie o bezpečnosti a overených postupoch nájdete na stránke so zákonnými požiadavkami na adrese www.dell.com/regulatory_compliance.

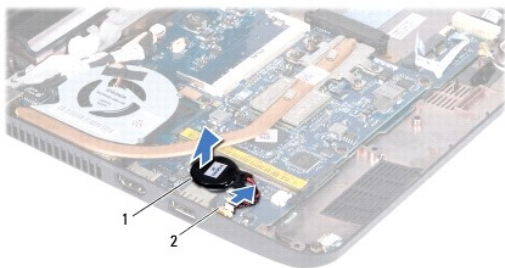
UPOZORNENIE: Opravovať počítač môže len oprávnený servisný technik. Záruka sa nevzťahuje na poškodenie spôsobené servisom, ktorý nebol schválený spoločnosťou Dell™.

UPOZORNENIE: Aby ste predišli elektrostatickému výboju, uzemnite sa pomocou uzemňovacieho pásika na zápästí alebo opakovaným dotýkaním sa nenatretého kovového povrchu (ako napríklad zásuvky na vašom počítači).

UPOZORNENIE: Aby ste predišli poškodeniu systémovej dosky, vyberte hlavnú batériu (pozri [Odpojenie batérie](#)) predtým, než začnete pracovať vnútri počítača.

Demontáž gombíkovej batérie

1. Postupujte podľa pokynov v časti [Skôr než začnete](#).
2. Vyberte batériu (pozrite [Odpojenie batérie](#)).
3. Demontujte klávesnicu (pozri [Vybratie klávesnice](#)).
4. Vymontujte opierku dlaní (pozri [Demontáž opierky dlaní](#)).
5. Odpojte kábel reproduktora od konektora na vstupno-výstupnej doske (pozri [Vybratie reproduktorov](#)).
6. Demontujte pevný disk (pozri [Demontáž pevného disku](#)).
7. Demontujte pamäťový modul (pozri časť [Demontáž pamäťového modulu](#)).
8. Demontujte konzolu opierky dlaní (pozri [Demontáž konzoly opierky dlaní](#)).
9. Vyberte kartu Bluetooth (pozri [Vybratie karty Bluetooth](#)).
10. Odpojte kábel gombíkovej batérie od konektora na základnej doske.
11. Gombíková batéria je prilepená k systémovej doske. Plastovým páčidlom vypáčte gombíkovú batériu zo systémovej dosky.




1	Gombíková batéria	2	Konektor systémovej dosky
---	-------------------	---	---------------------------

Opätovná inštalácia gombíkovej batérie

1. Postupujte podľa pokynov v časti [Skôr než začnete](#).
2. Odlepte ochrannú vrstvu na gombíkovej batérii a pomocou lepiacej plochy ju upevnite na systémovú dosku.

3. Pripojte kábel gombíkovej batérie ku konektoru na systémovej doske.
4. Namontujte späť kartu Bluetooth (pozri [Vrátenie karty Bluetooth](#)).
5. Namontujte späť konzolu opierky dlaní (pozri [Inštalácia konzoly opierky dlaní](#)).
6. Nainštalujte späť pamäťový modul (pozri [Spätná montáž pamäťového modulu](#)).
7. Namontujte späť pevný disk (pozri [Výmena pevného disku](#)).
8. Pripojte kábel reproduktora ku konektoru na vstupno-výstupnej doske (pozri [Spätná inštalácia reproduktorov](#)).
9. Namontujte späť opierku dlaní (pozri [Spätná inštalácia opierky dlaní](#)).
10. Namontujte späť klávesnicu (pozri [Spätná inštalácia klávesnice](#)).
11. Vložte batériu (pozrite [Inštalácia batérie](#)).

 **UPOZORNENIE: Skôr než zapnete počítač, zaskrutkujte späť všetky skrutky a overte, či vo vnútri počítača neostali žiadne voľné skrutky. V opačnom prípade sa počítač môže poškodiť.**

[Späť na stranu s obsahom](#)

[Späť na stranu s obsahom](#)

Vstupno-výstupná doska

Dell™ Inspiron™ 11 servisná príručka

- [Demontáž vstupno-výstupnej dosky](#)
- [Spätná montáž vstupno-výstupnej dosky](#)

VAROVANIE: Pred prácou vnútri počítača si prečítajte bezpečnostné pokyny, ktoré ste dostali s vašim počítačom. Ďalšie informácie o bezpečnosti a overených postupoch nájdete na stránke so zákonnými požiadavkami na adrese www.dell.com/regulatory_compliance.

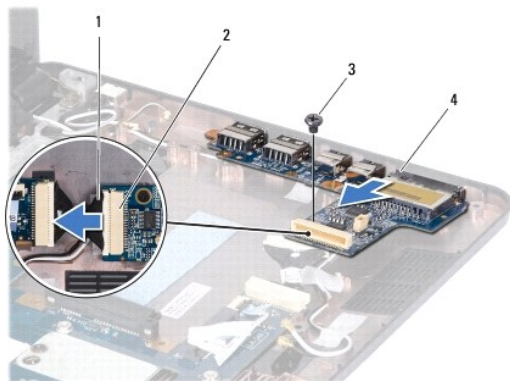
UPOZORNENIE: Opravovať počítač môže len oprávnený servisný technik. Záruka sa nevzťahuje na poškodenie spôsobené servisom, ktorý nebol schválený spoločnosťou Dell™.

UPOZORNENIE: Aby ste predišli elektrostatickému výboju, uzemnite sa pomocou uzemňovacieho pásika na zápästí alebo opakovaným dotýkaním sa nenatretého kovového povrchu (ako napríklad zásuvky na vašom počítači).

UPOZORNENIE: Aby ste predišli poškodeniu systémovej dosky, vyberte hlavnú batériu (pozri [Odpojenie batérie](#)) predtým, než začnete pracovať vnútri počítača.

Demontáž vstupno-výstupnej dosky

1. Postupujte podľa pokynov v časti [Skôr než začnete](#).
2. Vyberte batériu (pozrite [Odpojenie batérie](#)).
3. Demontujte klávesnicu (pozri [Vybratie klávesnice](#)).
4. Vymontujte opierku dlaní (pozri [Demontáž opierky dlaní](#)).
5. Odpojte kábel reproduktora od konektora na vstupno-výstupnej doske (pozri [Vybratie reproduktorov](#)).
6. Demontujte pevný disk (pozri [Demontáž pevného disku](#)).
7. Demontujte pamäťový modul (pozri časť [Demontáž pamäťového modulu](#)).
8. Demontujte konzolu opierky dlaní (pozri [Demontáž konzoly opierky dlaní](#)).




1	Kábel vstupno-výstupnej dosky	2	Konektor kábla vstupno-výstupnej dosky
3	Skrutka	4	Vstupno-výstupná doska

9. Vyberte skrutku, ktorá upevňuje vstupno-výstupnú dosku k základni počítača.
10. Odpojte kábel vstupno-výstupnej dosky z konektora kábla vstupno-výstupnej dosky.
11. Vyberte vstupno-výstupnú dosku zo základne počítača.

Spätná montáž vstupno-výstupnej dosky

1. Postupujte podľa pokynov v časti [Skôr než začnete](#).
2. Zarovnajte konektory na vstupno-výstupnej doske s otvormi na základni počítača.
3. Zaskrutkujte späť skrutku, ktorá upevňuje vstupno-výstupnú dosku k základni počítača.
4. Pripojte kábel vstupno-výstupnej dosky ku konektoru kábla vstupno- výstupnej dosky.
5. Namontujte späť konzolu opierky dlaní (pozri [Inštalácia konzoly opierky dlaní](#)).
6. Nainštalujte späť pamäťový modul (pozri [Spätná montáž pamäťového modulu](#)).
7. Namontujte späť pevný disk (pozri [Výmena pevného disku](#)).
8. Pripojte kábel reproduktora ku konektoru na vstupno-výstupnej doske (pozri [Spätná inštalácia reproduktorov](#)).
9. Namontujte späť opierku dlaní (pozri [Spätná inštalácia opierky dlaní](#)).
10. Namontujte späť klávesnicu (pozri [Spätná inštalácia klávesnice](#)).
11. Vložte batériu (pozrite [Inštalácia batérie](#)).

 **UPOZORNENIE: Skôr než zapnete počítač, zaskrutkujte späť všetky skrutky a overte, či vo vnútri počítača neostali žiadne voľné skrutky. V opačnom prípade sa počítač môže poškodiť.**

[Späť na stranu s obsahom](#)

[Späť na stranu s obsahom](#)

Reproduktory

Dell™ Inspiron™ 11 servisná príručka

- [Vybratie reproduktorov](#)
- [Spätná inštalácia reproduktorov](#)

VAROVANIE: Pred prácou vnútri počítača si prečítajte bezpečnostné pokyny, ktoré ste dostali s vaším počítačom. Ďalšie informácie o bezpečnosti a overených postupoch nájdete na stránke so zákonnými požiadavkami na adrese www.dell.com/regulatory_compliance.

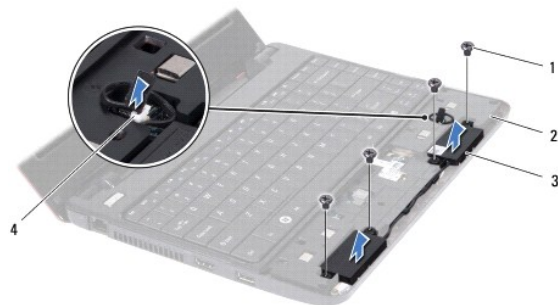
UPOZORNENIE: Opravovať počítač môže len oprávnený servisný technik. Záruka sa nevzťahuje na poškodenie spôsobené servisom, ktorý nebol schválený spoločnosťou Dell™.

UPOZORNENIE: Aby ste predišli elektrostatickému výboju, uzemnite sa pomocou uzemňovacieho pásika na zápästí alebo opakovaným dotýkaním sa nenatretého kovového povrchu (ako napríklad zásuvky na vašom počítači).

UPOZORNENIE: Aby ste predišli poškodeniu systémovej dosky, vyberte hlavnú batériu (pozri [Odpojenie batérie](#)) predtým, než začnete pracovať vnútri počítača.

Vybratie reproduktorov

1. Postupujte podľa pokynov v časti [Skôr než začnete](#).
2. Vyberte batériu (pozrite [Odpojenie batérie](#)).
3. Vymontujte opierku dlaní (pozri [Demontáž opierky dlaní](#)).
4. Odpojte kábel reproduktora od konektora kábla reproduktora na vstupno-výstupnej doske.
5. Poznačte si smerovanie káblov a opatrne ich vytiahnite z usmerňovačov.
6. Vyberte štyri skrutky (dve na každej strane), ktoré pripevňujú reproduktory ku konzole opierky dlaní.



1	Skrutky (4)	2	konzola opierky dlaní
3	Reproduktory (2)	4	Konektor kábla reproduktora


7. Vyberte reproduktory z opierky dlaní.

Spätná inštalácia reproduktorov

1. Postupujte podľa pokynov v časti [Skôr než začnete](#).
2. Položte reproduktory na konzolu opierky dlaní.
3. Založte späť štyri skrutky (dve na každej strane), ktoré pripevňujú reproduktory ku konzole opierky dlaní.
4. Vedzte kábel reproduktora cez usmerňovače.
5. Pripojte kábel reproduktora do konektora kábla reproduktora na vstupno-výstupnej doske.

6. Namontujte späť opierku dlaní (pozri [Spätná inštalácia opierky dlaní](#)).

7. Vložte batériu (pozrite [Inštalácia batérie](#)).

 **UPOZORNENIE: Skôr než zapnete počítač, zaskrutkujte späť všetky skrutky a overte, či vo vnútri počítača neostali žiadne voľné skrutky. V opačnom prípade sa počítač môže poškodiť.**

[Späť na stranu s obsahom](#)

[Späť na stranu s obsahom](#)

Systémová doska

Dell™ Inspiron™ 11 servisná príručka

- [Odpojenie systémovej dosky](#)
- [Inštalácia systémovej dosky](#)
- [Nastavenie matice klávesnice](#)

VAROVANIE: Pred prácou vnútri počítača si prečítajte bezpečnostné pokyny, ktoré ste dostali s vašim počítačom. Ďalšie informácie o bezpečnosti a overených postupoch nájdete na stránke so zákonnými požiadavkami na adrese www.dell.com/regulatory_compliance.

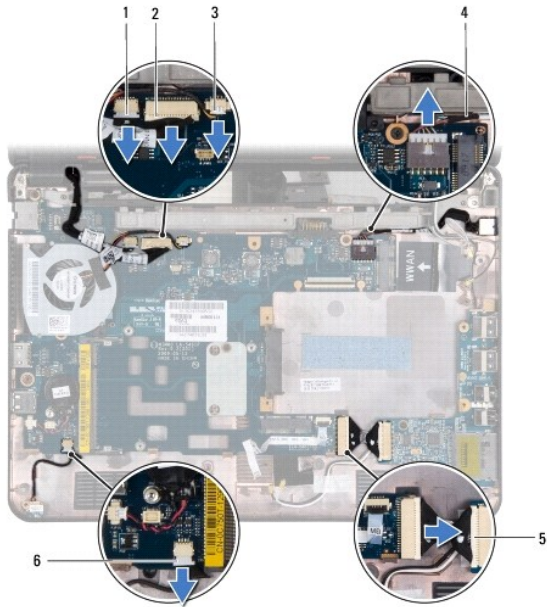
UPOZORNENIE: Opravovať počítač môže len oprávnený servisný technik. Záruka sa nevzťahuje na poškodenie spôsobené servisom, ktorý nebol schválený spoločnosťou Dell™.

UPOZORNENIE: Aby ste predišli elektrostatickému výboju, uzemnite sa pomocou uzemňovacieho pásika na zápästí alebo opakovaným dotýkaním sa nenatretého kovového povrchu (ako napríklad zásuvky na vašom počítači).

UPOZORNENIE: Aby ste predišli poškodeniu systémovej dosky, vyberte hlavnú batériu (pozri [Odpojenie batérie](#)) predtým, než začnete pracovať vnútri počítača.

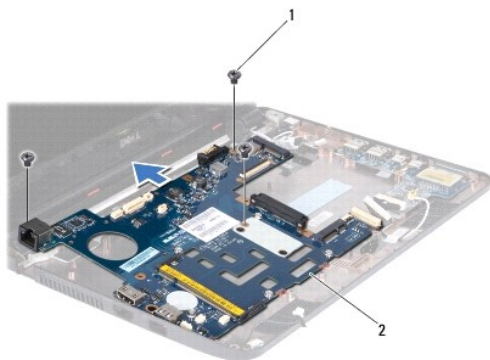
Odpojenie systémovej dosky

1. Postupujte podľa pokynov v časti [Skôr než začnete](#).
2. Vyberte batériu (pozrite [Odpojenie batérie](#)).
3. Demontujte klávesnicu (pozri [Vybratie klávesnice](#)).
4. Vymontujte opierku dlaní (pozri [Demontáž opierky dlaní](#)).
5. Odpojte kábel reproduktora od konektora na vstupno-výstupnej doske (pozri [Vybratie reproduktorov](#)).
6. Demontujte pevný disk (pozri [Demontáž pevného disku](#)).
7. Demontujte pamäťový modul (pozri časť [Demontáž pamäťového modulu](#)).
8. Demontujte konzolu opierky dlaní (pozri [Demontáž konzoly opierky dlaní](#)).
9. Vyberte kartu Bluetooth (pozri [Vybratie karty Bluetooth](#)).
10. Ak je potrebné, vyberte kartu WWAN (pozri [Vybratie karty WWAN](#)).
11. Ak je potrebné, vyberte kartu WLAN (pozri [Vybratie karty WLAN](#)).
12. Demontujte chladič procesora (pozri [Demontáž chladiča procesora](#)).
13. Vyberte dosku pamäte a procesora (pozri [Demontáž dosky pamäte a procesora](#)).
14. Odpojte kábel displeja, kamery, ventilátora procesora, konektora sieťového adaptéra, vstupno-výstupnej dosky a dosky diód LED od konektorov systémovej dosky.



1	Konektor kábla kamery	2	Konektor kábla displeja
3	Konektor kábla ventilátora procesora	4	Kábel konektora sieťového adaptéra
5	konektor kábla vstupno-výstupnej dosky	6	Konektor kábla dosky diód LED

15. Odstráňte ventilátor procesora (pozri [Demontáž ventilátora procesoru](#)).
16. Vyberte gombíkovú batériu (pozri [Demontáž gombíkovej batérie](#)).
17. Odstráňte tri skrutky, ktoré upevňujú systémovú dosku k základni počítača.
18. Vyberte systémovú dosku zo základne počítača.




1	Skrutky (3)	2	systémová karta
---	-------------	---	-----------------


Inštalácia systémovej dosky

1. Postupujte podľa pokynov v časti [Skôr než začnete](#).
2. Systémovú dosku umiestnite na základňu počítača.
3. Zaskrutkujte tri skrutky, ktoré upevňujú systémovú dosku k základni počítača.

- Namontujte späť ventilátor procesora (pozri [Výmena ventilátora procesora](#)).
- Pripojte kábel displeja, kamery, ventilátora procesora, konektora sieťového adaptéra, vstupno-výstupnej dosky a dosky diód LED ku konektorom systémovej dosky.
- Ak je to potrebné, pripojte späť kartu WLAN (pozri [Opätovné inštalovanie karty WLAN](#)).
- Ak je to potrebné, pripojte späť kartu WWAN (pozri [Výmena karty WWAN](#)).
- Namontujte späť dosku pamäte a procesora (pozri [Výmena dosky pamäte a procesora](#)).
- Namontujte späť chladič procesora (pozri [Opätovná inštalácia chladiča procesora](#)).
- Vložte mincovú batériu (pozri [Opätovná inštalácia gombíkovej batérie](#)).
- Namontujte späť kartu Bluetooth (pozri [Vrátenie karty Bluetooth](#)).
- Namontujte späť konzolu opierky dlaní (pozri [Inštalácia konzoly opierky dlaní](#)).
- Nainštalujte späť pamäťový modul (pozri [Spätná montáž pamäťového modulu](#)).
- Namontujte späť pevný disk (pozri [Výmena pevného disku](#)).
- Pripojte kábel reproduktora ku konektoru na vstupno-výstupnej doske (pozri [Spätná inštalácia reproduktorov](#)).
- Namontujte späť opierku dlaní (pozri [Spätná inštalácia opierky dlaní](#)).
- Namontujte späť klávesnicu (pozri [Spätná inštalácia klávesnice](#)).
- Vložte batériu (pozrite [Inštalácia batérie](#)).

 **UPOZORNENIE:** Skôr než zapnete počítač, zaskrutkujte späť všetky skrutky a overte, či vo vnútri počítača neostali žiadne voľné skrutky. V opačnom prípade sa počítač môže poškodiť.

- Zapnite počítač.

 **POZNÁMKA:** Po výmene systémovej dosky zadajte údaje servisného štítku do nastavenia BIOS náhradnej systémovej dosky.

- Zadajte servisný štítok. Ak potrebujete pomôcť pri zadávaní servisného štítku, obráťte sa na spoločnosť Dell, pozri „Kontaktovanie spoločnosti Dell“ v *Inštaláčnej príručke*.
- Matica klávesnice sa môže zmeniť po výmene systémovej dosky. Nastavenie matice klávesnice podľa vašej krajiny nájdete v časti [Nastavenie matice klávesnice](#).


Nastavenie matice klávesnice

- Vypnite počítač (pozrite [Vypnutie počítača](#)).
- Pokiaľ je počítač pripojený k adaptéru striedavého prúdu, odpojte adaptér striedavého prúdu od počítača.
- Stlačte a podržte kombináciu kláves pre požadovanú maticu klávesnice:
 - Všetky krajiny okrem Brazílie: <Fn><S>
 - Len Brazília: <Fn><E>
- Pripojte adaptér striedavého prúdu k počítaču a potom ho pripojte do zásuvky v stene alebo prepäťovej ochrany.
- Uvoľnite kombináciu kláves.

[Späť na stranu s obsahom](#)

[Späť na stranu s obsahom](#)

Dell™ Inspiron™ 11 servisná príručka

 **POZNÁMKA:** POZNÁMKA uvádza dôležité informácie, ktoré umožňujú lepšie využitie počítača.

 **UPOZORNENIE:** UPOZORNENIE označuje možné poškodenie hardvéru alebo stratu údajov a uvádza, ako sa vyhnúť problému.

 **VAROVANIE:** VAROVANIE označuje možnosť škody na majetku, zranenia osôb alebo usmrtenia.

Informácie v tejto príručke sa môžu zmeniť bez predchádzajúceho upozornenia.
Autorské práva © 2009 spoločnosť Dell Inc. Všetky práva vyhradené.

Reprodukcia týchto materiálov akýmkoľvek spôsobom bez písomného súhlasu spoločnosti Dell Inc. je prísne zakázaná.

Ochranné známky používané v tomto texte: *Dell*, logo *DELL* a *Inspiron* sú ochranné známky spoločnosti Dell Inc.; *Bluetooth* je registrovaná obchodná známka spoločnosti Bluetooth SIG, Inc. a spoločnosť Dell ju používa na základe licencie; *Microsoft*, *Windows*, *Windows Vista*, a tlačidlo štart systému *Windows Vista* sú buď ochranné známky alebo registrované ochranné známky spoločnosti Microsoft Corporation v Spojených štátoch a/alebo v iných krajinách; *Intel*, *Celeron* a *Pentium* sú registrované ochranné známky spoločnosti Intel Corporation v USA a iných krajinách.

Ostatné obchodné značky a obchodné názvy v tejto príručke sa môžu používať ako odkazy na spoločnosti, ktoré si uplatňujú nárok na tieto značky a názvy, alebo ako referencie na ich produkty. Spoločnosť Dell Inc. sa zrieka akéhokoľvek nároku na vlastníctvo iných, než vlastných ochranných známok a obchodných názvov.

August 2009 Rev. A00

[Späť na stranu s obsahom](#)